



Zone de Protection Spéciale (ZPS)

« Falaise du Bessin Occidental »

Comité de pilotage du 11 octobre 2010





Ordre du jour

- I. Brefs rappels
- II. Diagnostics écologique et socio-économique
 - le patrimoine ornithologique
 - les activités socio-économiques
- II. Enjeux et objectifs de développement durable
- III. Questions et remarques diverses



Ordre du jour

I. Brefs rappels

II. Diagnostics écologique et socio-économique

- le patrimoine ornithologique

- les activités socio-économiques

II. Enjeux et objectifs de développement durable

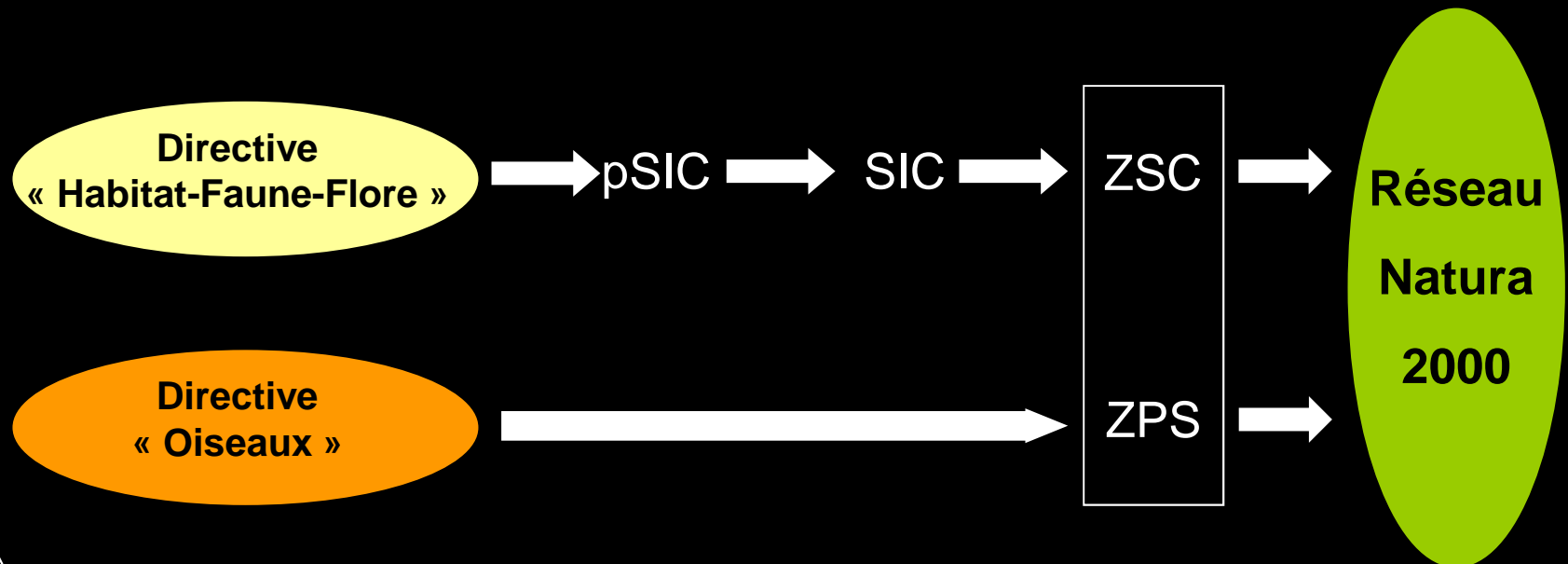
III. Questions et remarques diverses

Brefs rappels

Le réseau Natura 2000 :

Objectif de préservation de la biodiversité à l'échelle européenne

Basé sur deux directives :



Brefs rappels

Directive « Oiseaux »

✓ **Annexe I** : Liste des espèces devant faire l'objet de mesures spéciales de conservation en particulier en ce qui concerne leur habitat.

⇒ **Zone de Protection Spéciale (ZPS)**

Notion de réseau intégrée :

✓ **Article 4.2** : Mêmes mesures pour les **espèces migratrices** (non visées à l'Annexe I) **régulièrement présentes sur le site.**



Brefs rappels

Un outil de gestion des sites
Natura 2000 français :

Le DOCOB

Élaboration en concertation via :


- Réunions bilatérales entre l'opérateur et les acteurs,
- Groupes de travail,
- COPIL (élaboration et validation).

Brefs rappels

La ZPS « Falaise du Bessin Occidental »

Désignée au titre de la Directive « Oiseaux » le 6 janvier 2005

Avancement de la Démarche

- 
- de septembre 2009 à décembre 2009 : 12 réunions bilatérales,
 - 15 décembre 2009 : COPIL d'installation,
 - 10 juin 2009 : 1^{er} groupe de travail,
 - 11 octobre 2010 : COPIL de validation de l'état des lieux.

Les Zones de Protection Spéciales (ZPS) dans le Nord Cotentin et l'Ouest du Calvados (2009)



Périmètre de la ZPS FR2510099 Falaise du Bessin Occidental (Calvados, 14)

- ✓ Superficie : 1 526 ha
- ✓ 95 % DPM
- ✓ 5 communes
- ✓ Falaises vives
- ✓ Réserve ornithologique
- ✓ Site historique

ZPS Baie de Seine Occidentale DO

ZPS Falaise du Bessin Occidental

Réserve ornithologique du GONm
Saint-Pierre-du-Mont

Cricqueville-en-Bessin

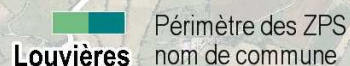
Saint-Pierre-du-Mont

Englesqueville-la-Percée

Louvières

Asnières-en-bessin

Vierville-sur-mer

 Périmètre des ZPS
nom de commune



0 500 1000 mètres

Sources : IGN-BDOrtho®, BDCarto®, Diren Basse-Normandie



Ordre du jour

- I. Brefs rappels
- II. Diagnostics écologique et socio-économique
 - le patrimoine ornithologique
 - les activités socio-économiques
- II. Enjeux et objectifs de développement durable
- III. Questions et remarques diverses

Le patrimoine ornithologique de la ZPS



**Une espèce nicheuse de l'Annexe I de la
Directive « Oiseaux » :**

le faucon pèlerin

**Espèce en progression sur la ZPS
(installation d'un couple en 2003, 3 en 2010)**

**Très sensible au dérangement notamment en
période de reproduction
(février à juillet)**

Le patrimoine ornithologique de la ZPS

Neuf autres espèces migratrices ou hivernantes de l'annexe I de la DO

Les mouettes pygmée (H & M) et mélanocéphale (H & M), l'aigrette garzette (H), les plongeurs arctique (H) et catmarin (H), le grèbe esclavon (H), les sternes caugek (H & M) et pierregarin (H & M) et le puffin des Baléares (M)



⇒ Dix espèces de l'annexe I régulièrement observées sur la ZPS



Cinq espèces nicheuses de l'article 4.2 de la Directive « Oiseaux »

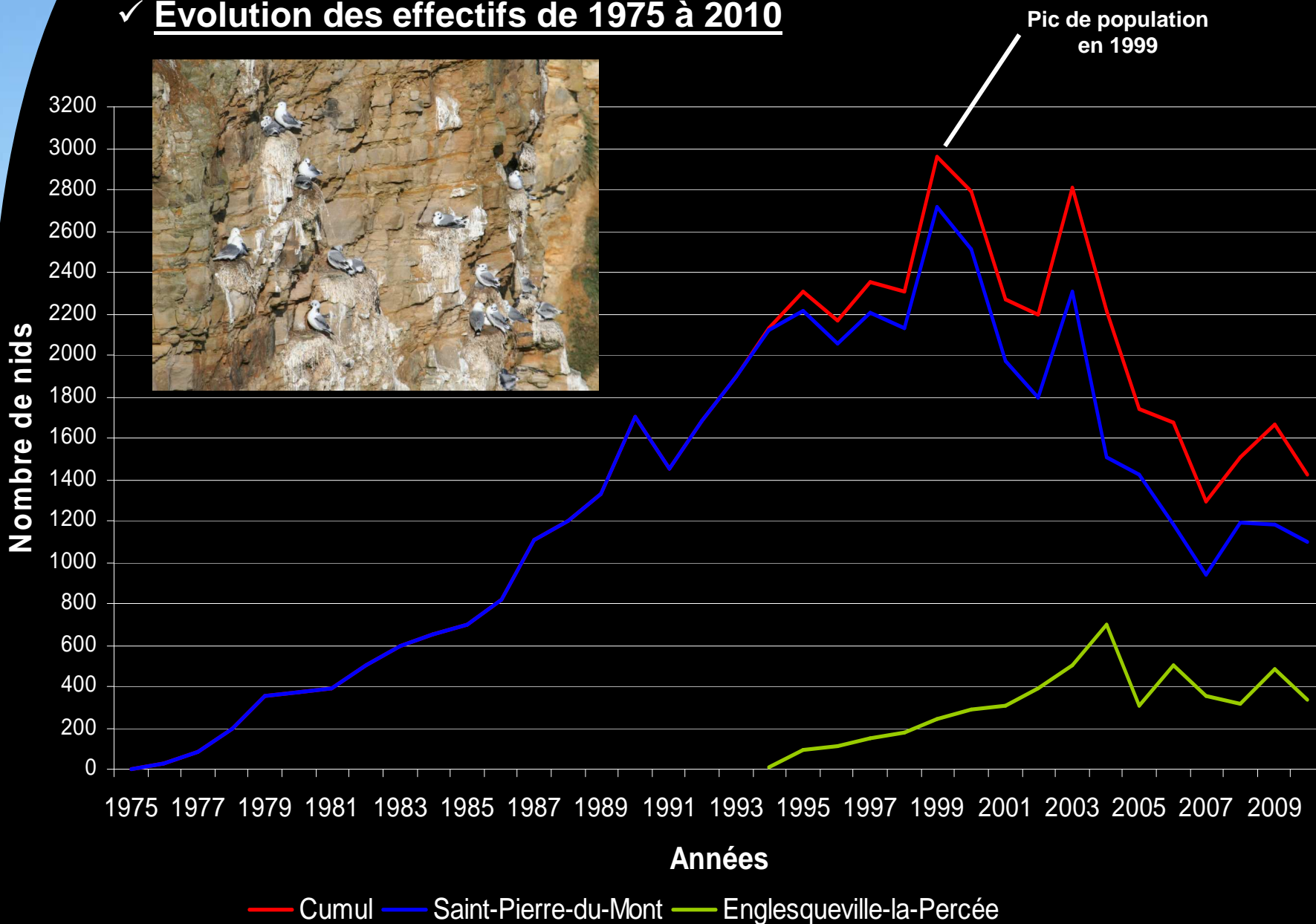
La mouette tridactyle

Environ 30 % de la population nicheuse française, seconde colonie française

Mais globalement des effectifs en baisse depuis 1999 (2 715 couples, 1 427 en 2010)...

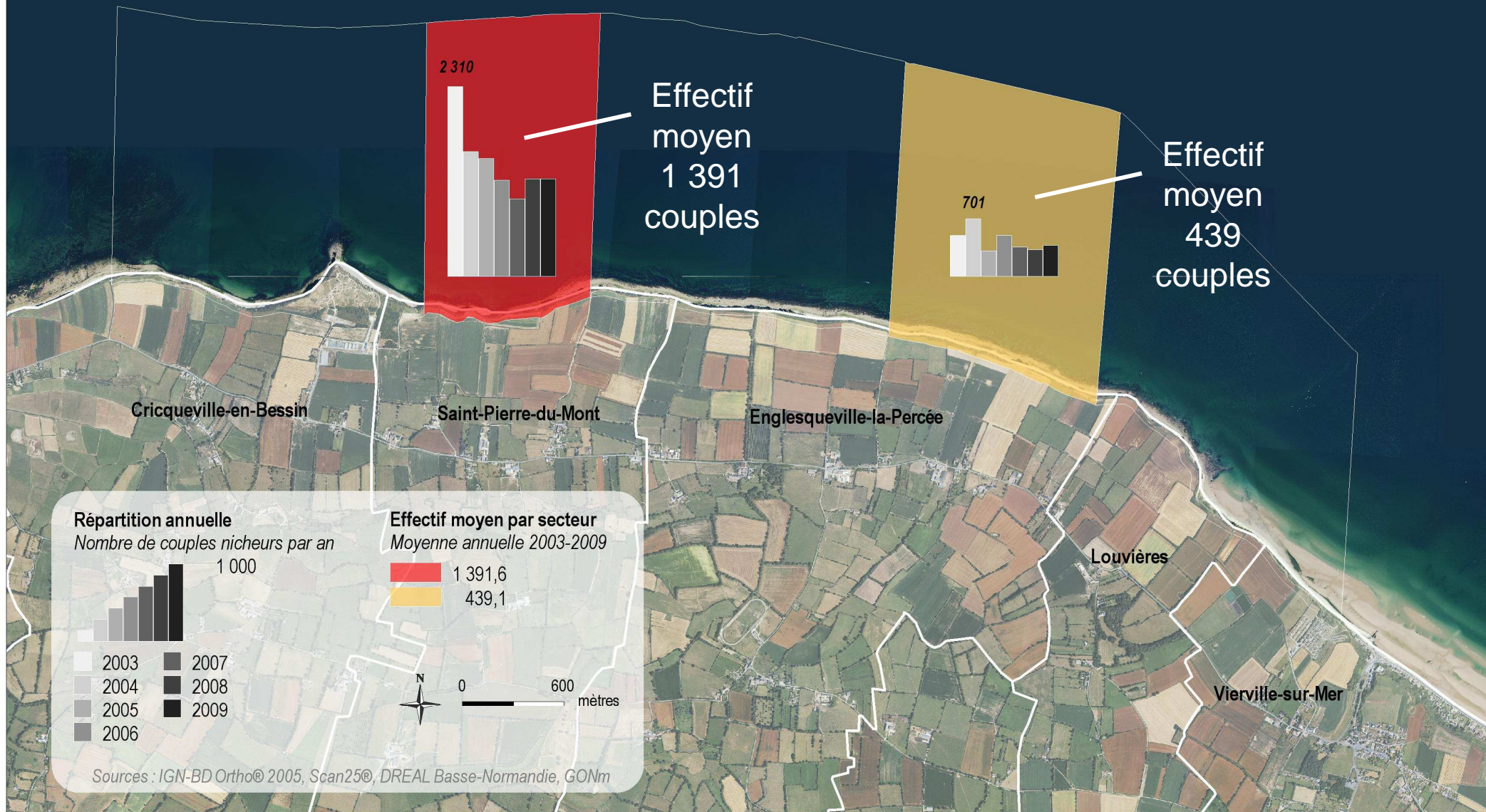
Le patrimoine ornithologique de la ZPS

✓ Évolution des effectifs de 1975 à 2010



Répartition spatio-temporelle des effectifs nicheurs de mouette tridactyle (*Rissa tridactyla*)

Bilan 2003-2009



Le patrimoine ornithologique de la ZPS

Cinq espèces nicheuses de l'article 4.2 de la Directive « Oiseaux »

La mouette tridactyle

Environ 30 % de la population nicheuse française, seconde colonie française

Mais globalement des effectifs en baisse depuis 1999 (2 715 couples, 1 427 en 2010)...

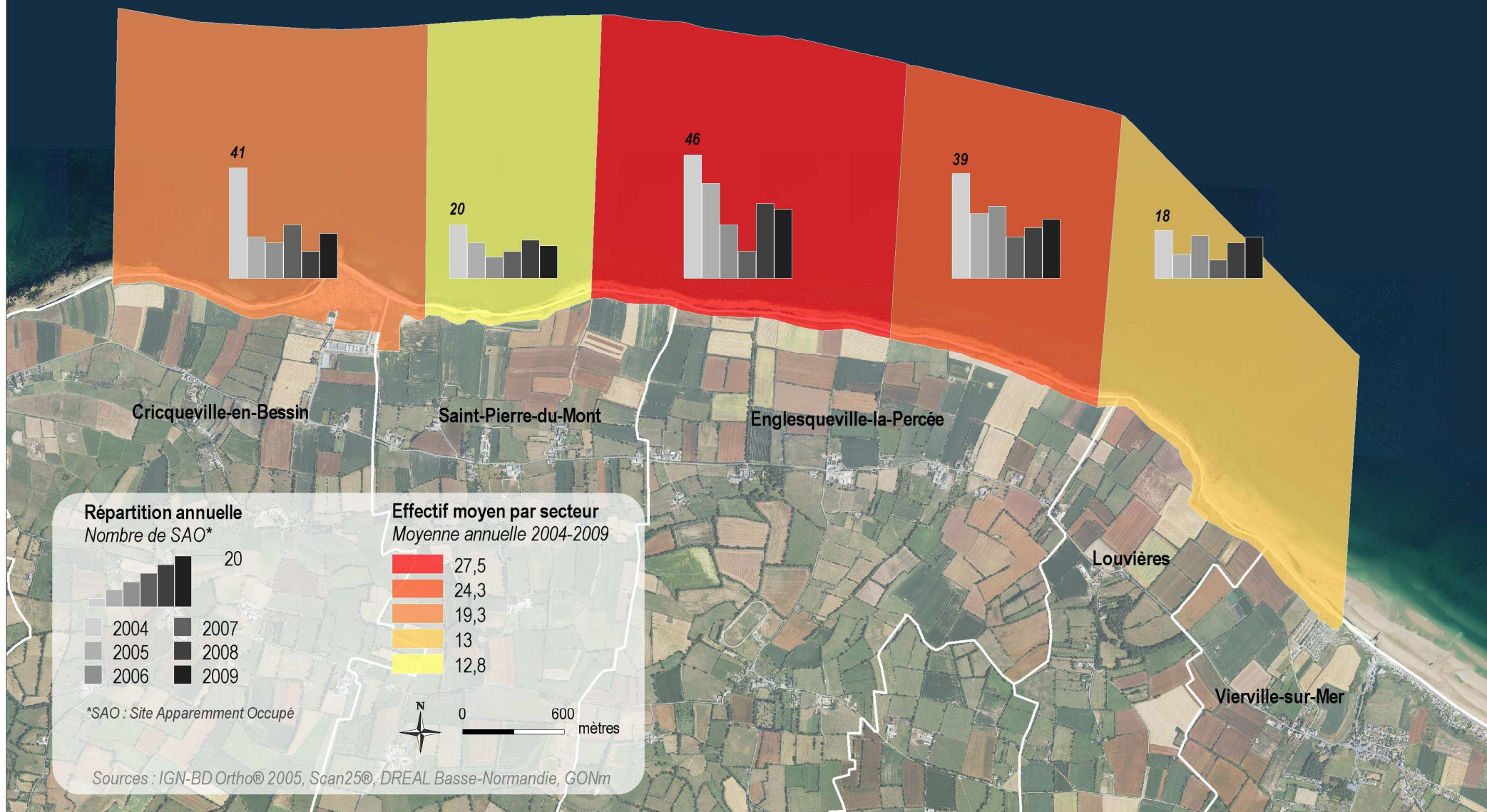
Le fulmar boréal

Effectifs en baisse, 164 couples en 2004, 107 en 2010 soit 7-8 %, de la population nicheuse française



Répartition spatio-temporelle des effectifs nicheurs de fulmar boréal (*Fulmarus glacialis*)

Bilan 2004-2009



Le patrimoine ornithologique de la ZPS



Cinq espèces nicheuses de l'article 4.2 de la Directive « Oiseaux »

Le cormoran huppé

Effectifs en hausse, 1 couple en 2004, 8 en 2009
population peu importante (Chausey, 1 100 couples).



Le goéland brun

Effectifs relativement stables, environ 8 couples,
population peu importante (Tatihou plus de 600
couples).



Le goéland argenté

Effectifs globalement en baisse, 197 couples en 2004,
120 en 2010 et productivité en baisse, population peu
importante (plus de 20 000 couples en Normandie).

Le patrimoine ornithologique de la ZPS

Neuf autres espèces migratrices et/ou hivernantes de l'article 4.2 de la Directive Oiseaux

Le grèbe huppé (H), le puffin des anglais (M), fou de Bassan (H & M), grand cormoran (H), macreuse noire (H), harle huppé (H), goéland marin (H), guillemot de Troïl (M & H), pingouin torda (M & H)



⇒ 14 espèces de l'article 4.2 régulièrement observées sur la ZPS



Le patrimoine ornithologique de la ZPS

BILAN des espèces :

- 10 espèces de l'Annexe I (dont une nicheuse)
- 14 espèces de l'article 4.2 (dont cinq nicheuses)

⇒ 24 espèces visées par le DOCOB

Nb : 5 espèces atteignent le seuil d'importance nationale (> 1 %)

En nidification :

mouette tridactyle (23-39 %) et fulmar boréal (5-15 %)...

Mais pour ces deux espèces, un net déclin ces dernières années

En hivernage :

mouette mélanocéphale (1-6 %), mouette pygmée (2-3 %) et harle huppé (1-8 %)



Ordre du jour

- I. Brefs rappels
- II. Diagnostics écologique et socio-économique
 - le patrimoine ornithologique
 - **les activités socio-économiques**
- II. Enjeux et objectifs de développement durable
- III. Questions et remarques diverses

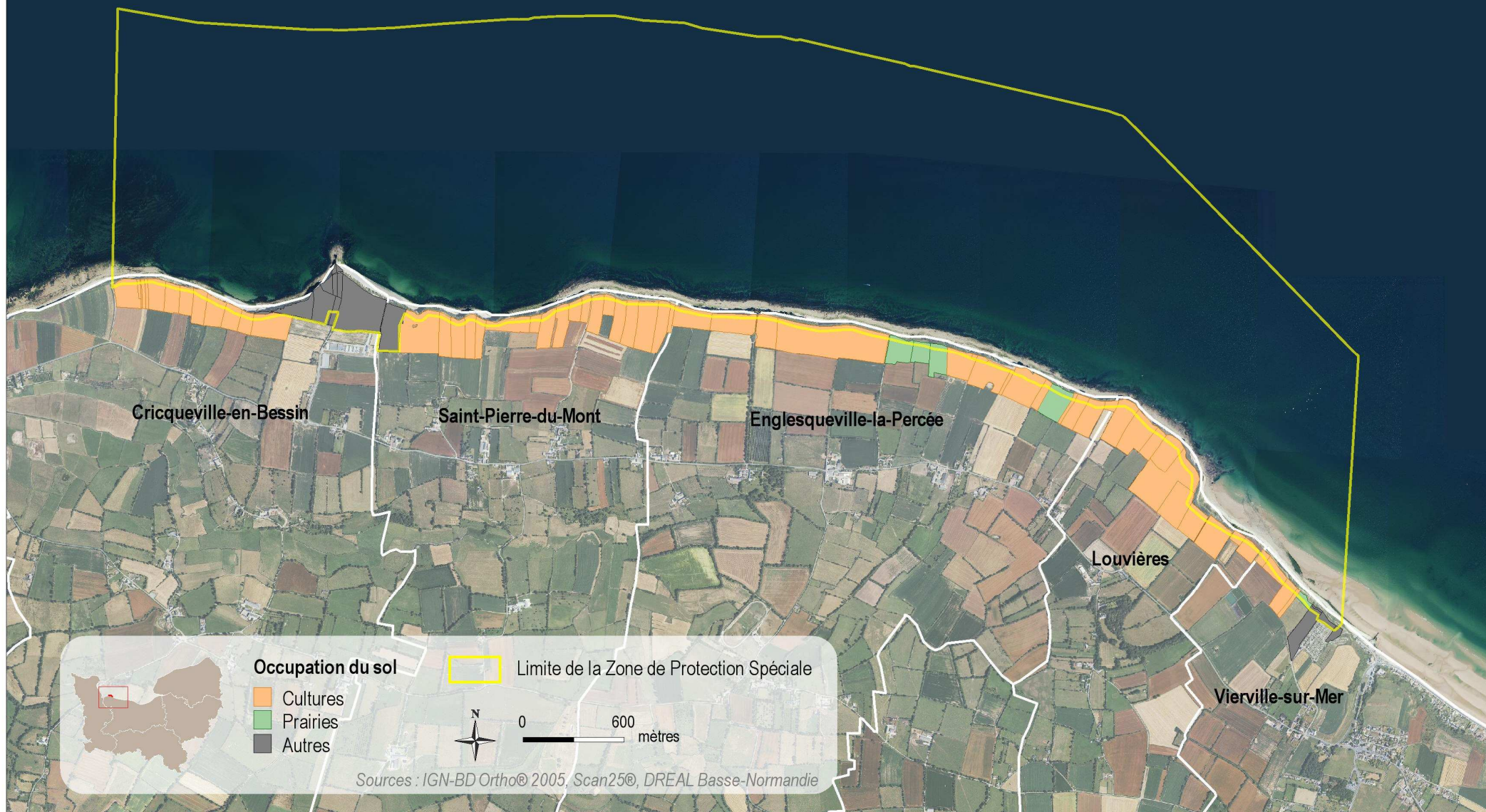
Diagnostic socio-économique (partie terrestre)



Des activités agricoles :

- ✓ 82 parcelles agricoles incluses pour partie dans le périmètre...
- ✓ Une majorité de cultures (orge, blé, maïs) et quelques parcelles de prairies pâturées,
- ✓ Environ vingt exploitants et autant de propriétaires recensés.

Occupation du sol sur le haut de falaise



Diagnostic socio-économique (partie terrestre)



Des activités « touristiques » :

- ✓ Sentier du littoral fermé depuis 2001, **création d'une véloroute en cours,**
- ✓ **Une fréquentation très importante sur le site historique de la Pointe du Hoc (+ 950 000 visiteurs par an),**
- ✓ **Des cérémonies de commémoration du 6 juin 44 parfois très perturbantes (notamment survols à basse-altitude).**

Activités touristiques sur la ZPS Falaise du Bessin Occidental

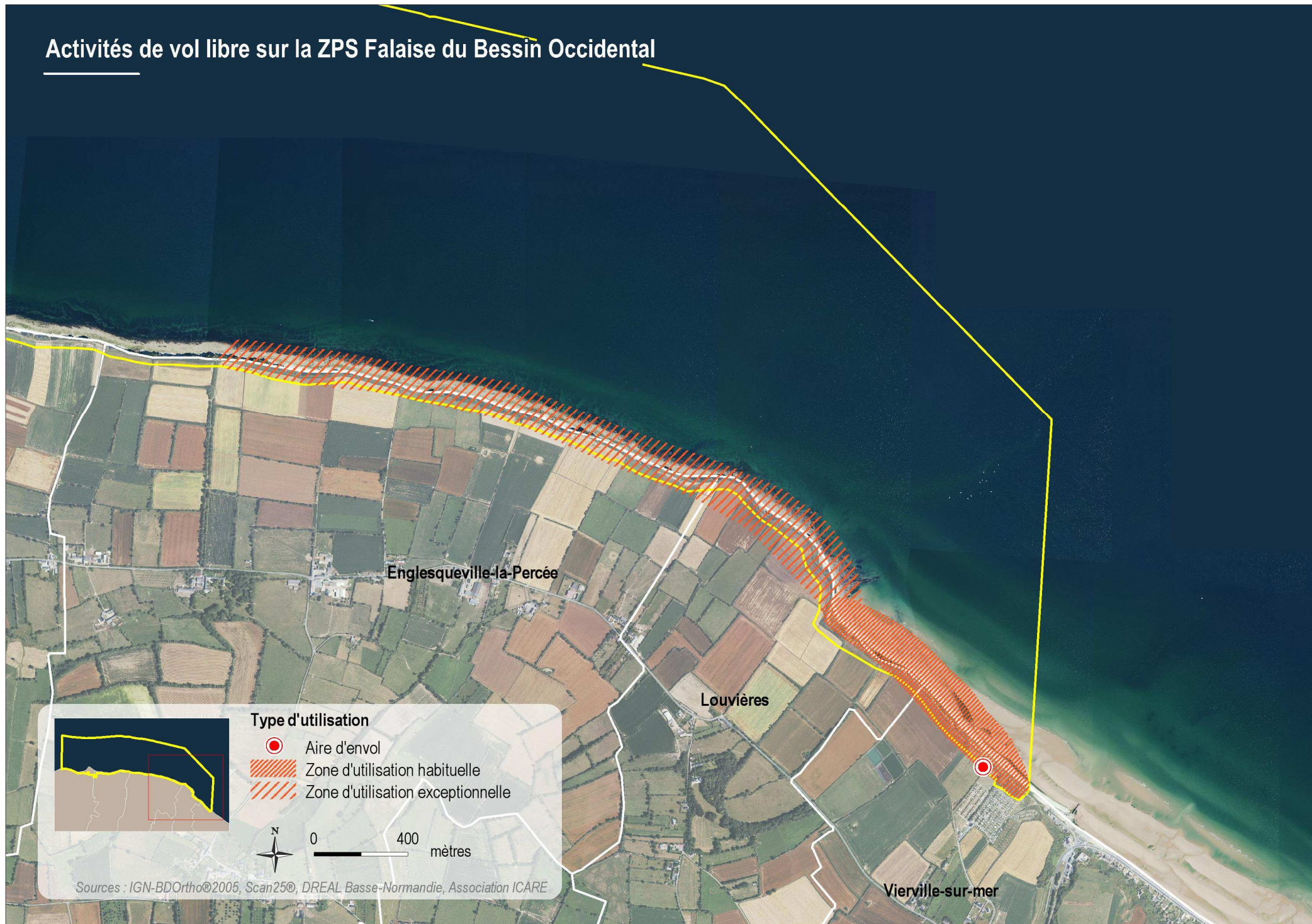




La pratique du vol libre :

- ✓ Utilisation par vent de Nord-est,
- ✓ Limité au secteur Est de la ZPS,
- ✓ Une zone d'utilisation habituelle et une zone d'utilisation exceptionnelle

Activités de vol libre sur la ZPS Falaise du Bessin Occidental





Diagnostic socio-économique (partie terrestre)

L'activité cynégétique :

- ✓ Chasse au gibier de terre localisée sur le plateau de la fin septembre à la fin février,
- ✓ Chasse au gibier d'eau (dès le début du mois d'août) mais considérée comme nulle sur la ZPS

Diagnostic socio-économique (partie terrestre)



L'ornithologie :

- ✓ La réserve conventionnelle de Saint-Pierre-du-Mont (créée en 1980),
- ✓ Des suivis ornithologiques permettant d'évaluer l'état de santé des population d'oiseaux.



Diagnostic socio-économique (partie terrestre)

Les enjeux et les impacts des activités socio-économiques sur l'avifaune...

Activités humaines et occupation du sol	Qualification	Enjeux par rapport à Natura 2000	Impacts
Cultures	Chambre d'agriculture, DDTM, syndicats	Ruissellement, érosion, pollution et eutrophisation	Faible en raison de la future création de la véloroute
Prairies	Chambre d'agriculture, DDTM, syndicats	Conservation des prairies	Quasi nul ou nul
Tourisme	Sentier du littoral	Dérangement + érosion+ caillassage vandalisme (haut et bas)	Moyen à fort
	Pointe du Hoc		
	Survol d'aéronefs sur la pointe du Hoc et sur l'ensemble de la ZPS	Dérangement ++	Ponctuellement fort en période de reproduction
Pratique du vol libre	Association ICARE	Dérangement	Faible par vent de Nord-est, dans l'état actuel de la pratique
	Ligue de vol libre de Basse-Normandie		
Activité cynégétique	Association de Chasse Maritime des Rivages du Bessin	Dérangement	Quasi nul ou nul
	Fédération départementale des chasseurs du Calvados		
Naturalisme	Ornithologie	Dérangement	Nul à faible en fonction des comportements
	Photographie animalière		
Projets	Création de la véloroute par le CG 14	Dérangement + érosion	Enjeu très fort pour la ZPS
	Consolidation de la Pointe du Hoc (ABMC)		Faible à moyen, impact à long terme inconnu

Diagnostic socio-économique (partie maritime)



La pêche professionnelle embarquée dans la ZPS :

- ✓ Caseyeurs (étrilles+autres crustacés et bulots), fileyeurs,
⇒ Utilisation de la ZPS par une quinzaine de navires



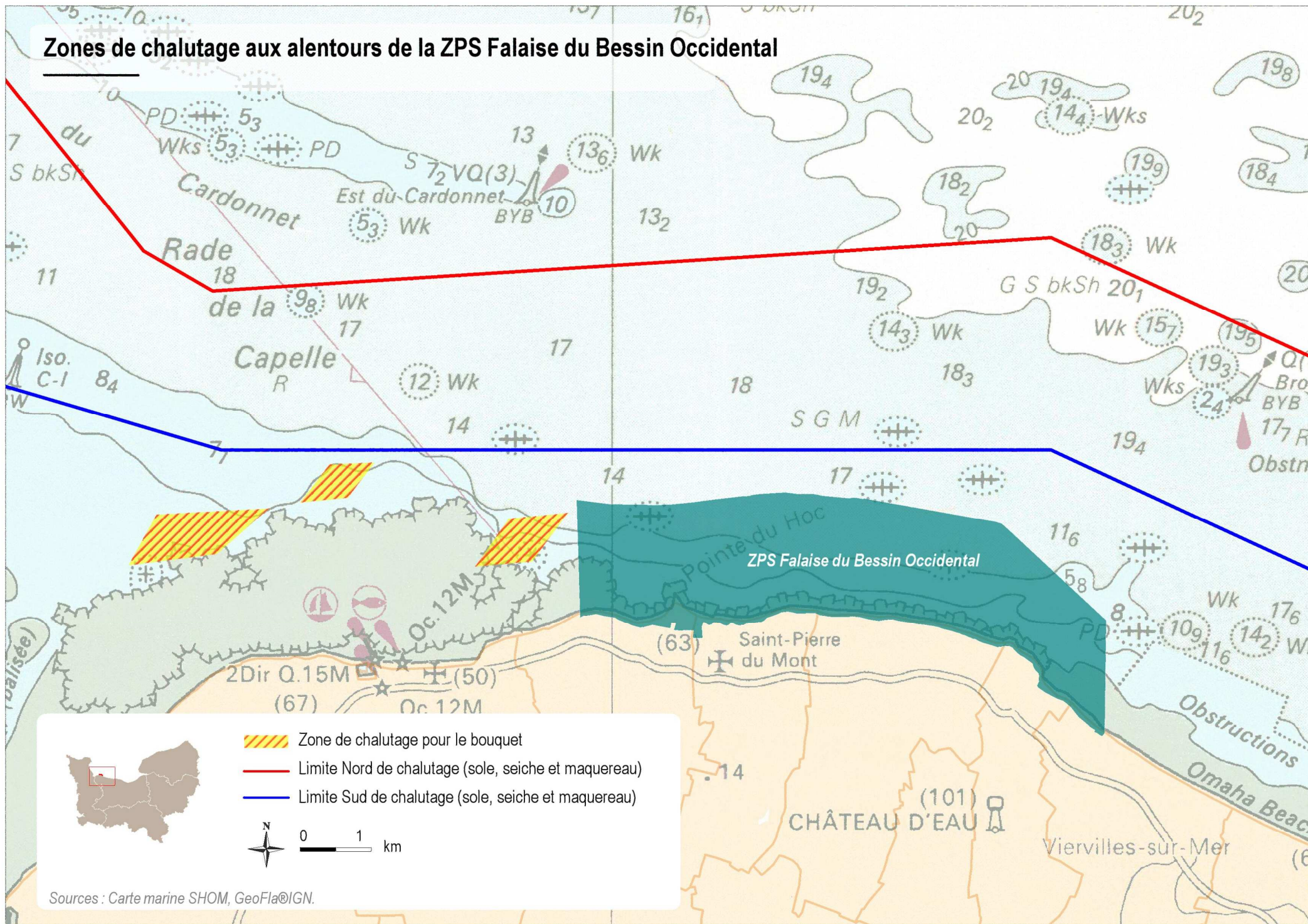
La pêche professionnelle potentiellement dans la ZPS (draqueurs) :

- ✓ Gisement de moules : localisation variable,
- ✓ Ponctuellement coquille Saint-Jacques,

La pêche professionnelle hors ZPS :

- ✓ Chalutage du bouquet à proximité,
- ✓ Chalutage (sole, seiche et maquereau) au Nord de la ZPS

Zones de chalutage aux alentours de la ZPS Falaise du Bessin Occidental



Sources : Carte marine SHOM, GeoFla@IGN.

Diagnostic socio-économique (partie maritime)



La pêche à pied professionnelle et de plaisance :

- ✓ **Présence d'un gisement de moules classé (14-140), ouverture à fréquence variable,**
- ✓ **Exploitation (bigorneaux, étrilles) des secteurs Est et Ouest de la ZPS notamment lors des grands coefficients de marée, des vacances...**
- ✓ **Quelques pêcheurs (<10) à la ligne (bars) habitués des lieux sur le platier,**

Activité de pêche à pied sur le site de la ZPS Falaise du Bessin Occidental



Projet de parc éolien :

✓ Appel à projets éolien offshore au large des communes situées entre Courseulles sur mer et Port en Bessin,

⇒ Des impacts potentiels notamment sur les mouettes tridactyles et les fulmars.



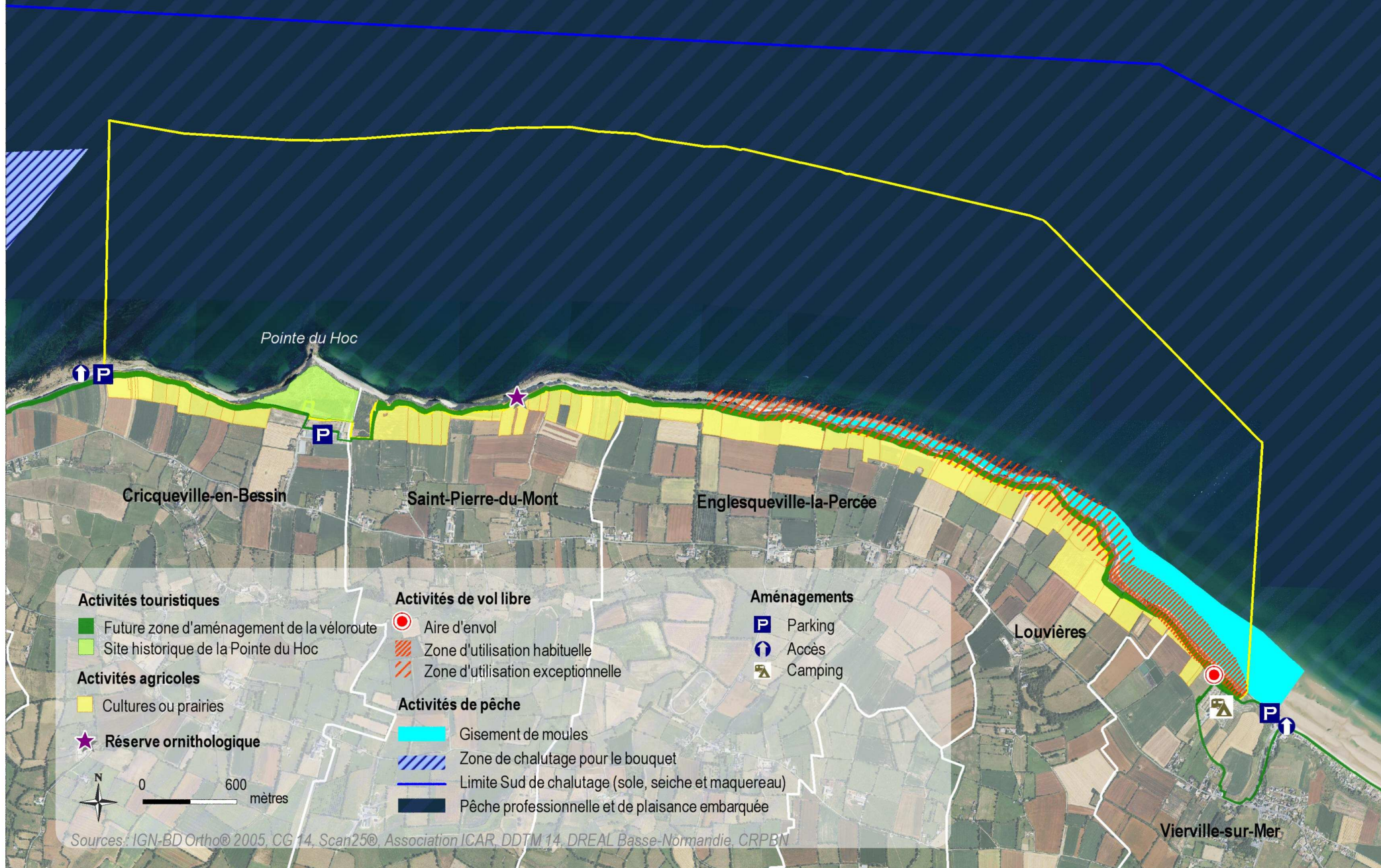


Diagnostic socio-économique (partie maritime)

Les enjeux et les impacts des activités socio-économiques sur l'avifaune...

Activités humaines et occupation du sol	Qualification	Enjeux par rapport à Natura 2000	Impacts
Pêche professionnelle embarquée	CRPMEM/CRPBN	Disponibilité de la ressource alimentaire + dérangement	Impact sur la ressource trophique inconnu + dérangement faible à nul
	Comité local des pêches maritimes et des élevages marins de Port-en-Bessin		
Pêche à pied professionnelle et de plaisance	Comité local des pêches maritimes et des élevages marins de Grandcamp	Dérangement	Faible à fort par dérangement à marée basse (platier + bar)
	CRPBN/CRPBN		
Nautisme	Fédération nationale des pêcheurs plaisanciers et sportifs de France de la région Basse-Normandie	Dérangement	Inconnu, à évaluer
Projets	Club nautique de Port-en-Bessin	Disponibilité de la ressource alimentaire + collisions + succès reproducteur...	Inconnu, à évaluer

Synthèse des activités socio-économiques présentes sur la ZPS Falaise du Bessin Occidental





Ordre du jour

- I. Brefs rappels
- II. Diagnostics écologique et socio-économique
 - le patrimoine ornithologique
 - les activités socio-économiques
- II. Enjeux et objectifs de développement durable**
- III. Questions et remarques diverses



Diagnostic socio-économique

Deux principales menaces d'origine anthropique identifiées sur la ZPS:

Des dérangements par :

- stationnement/passage de piétons en haut de falaise (fulmars, faucon),
- survols répétés d'aéronefs à basse-altitude en période de reproduction,
- actes de vandalisme (caillassage des colonies de tridactyles),
- stationnement/passage de piétons/pêcheurs en pied de falaise (faucon), notamment en période reproduction.

Une amplification de l'érosion de la falaise par :

- érosion des sols en surface.

Des menaces d'origine « naturelle » :

- érosion marine de la falaise,
- réchauffement climatique

? Des inconnues ?

- zones d'alimentation (tridactyle, fulmar, etc.) en reproduction,
- Impact de la pêche sur la ressource trophique,
- Impact de l'implantation d'un parc à proximité de la ZPS,
- développement de nouvelles activités, etc.



Diagnostic socio-économique

Deux grands objectifs :

Maintenir ou améliorer la quiétude des oiseaux

Ralentir ou supprimer l'érosion des sols par ruissellement

⇒ Un enjeu majeur : accompagner la création de la véloroute

Mais également...

Améliorer les connaissances (zones d'alimentation, succès reproducteur, etc.),

Suivre le développement des activités,

Proposer une extension de la ZPS pour plus de cohérence :

- **Intégrant l'intégrité des parcelles agricoles adjacentes à la ZPS,**
- **sur le platier de Grandcamp (mouette mélanocéphale et harle huppé).**

Echéancier prévisionnel pour la finalisation du DOCOB

15 décembre 2009 : COPIL d'installation,

10 juin 2009 : 1^{er} groupe de travail,

11 octobre 2010 : COPIL de validation de l'état des lieux,

Mi-décembre 2010 : 2^e groupe de travail
(mesures de gestion)

Mi-février 2011 : COPIL de validation du DOCOB



Ordre du jour

- I. Brefs rappels
- II. Diagnostics écologique et socio-économique
 - le patrimoine ornithologique
 - les activités socio-économiques
- II. Enjeux et objectifs de développement durable
- III. Questions et remarques diverses**

