

Natura 2000 en mer

Récifs et marais arrière-littoraux du Cap Lévi à la pointe de Saire



Diagnostic socio-économique

Usages marins et méthodologies d'étude

Installation du Comité de pilotage
Vendredi 9 mars 2012 – Saint-Pierre-Eglise



Objectifs Natura 2000 : assurer la conservation ou la restauration des habitats et espèces du site **en tenant compte des exigences économiques, sociales, culturelles et régionales.**

Objectifs du diagnostic socio-économique

- Caractériser et spatialiser les différents usages
- Estimer la fréquentation et localiser les zones de concentration d'activités
- Dresser un bilan socio-économique
- Informer et associer les acteurs du territoire

→ Etape essentielle pour l'identification des enjeux du site et les réflexions relatives à sa gestion

Activités identifiées sur la zone marine

- Pêche professionnelle (embarquée et en plongée)
- Conchyliculture en mer
- Plaisance et sports nautiques (voile, kayak, jet ski, plongée sous-marine...)
- Pêche récréative :
 - embarquée, pêche/chasse sous-marine
 - pêche à pied, pêche du bord (*zone d'estran*)
- Défense militaire et action de l'Etat en mer
- Transport maritime

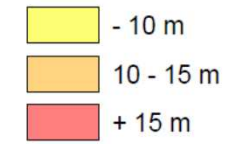
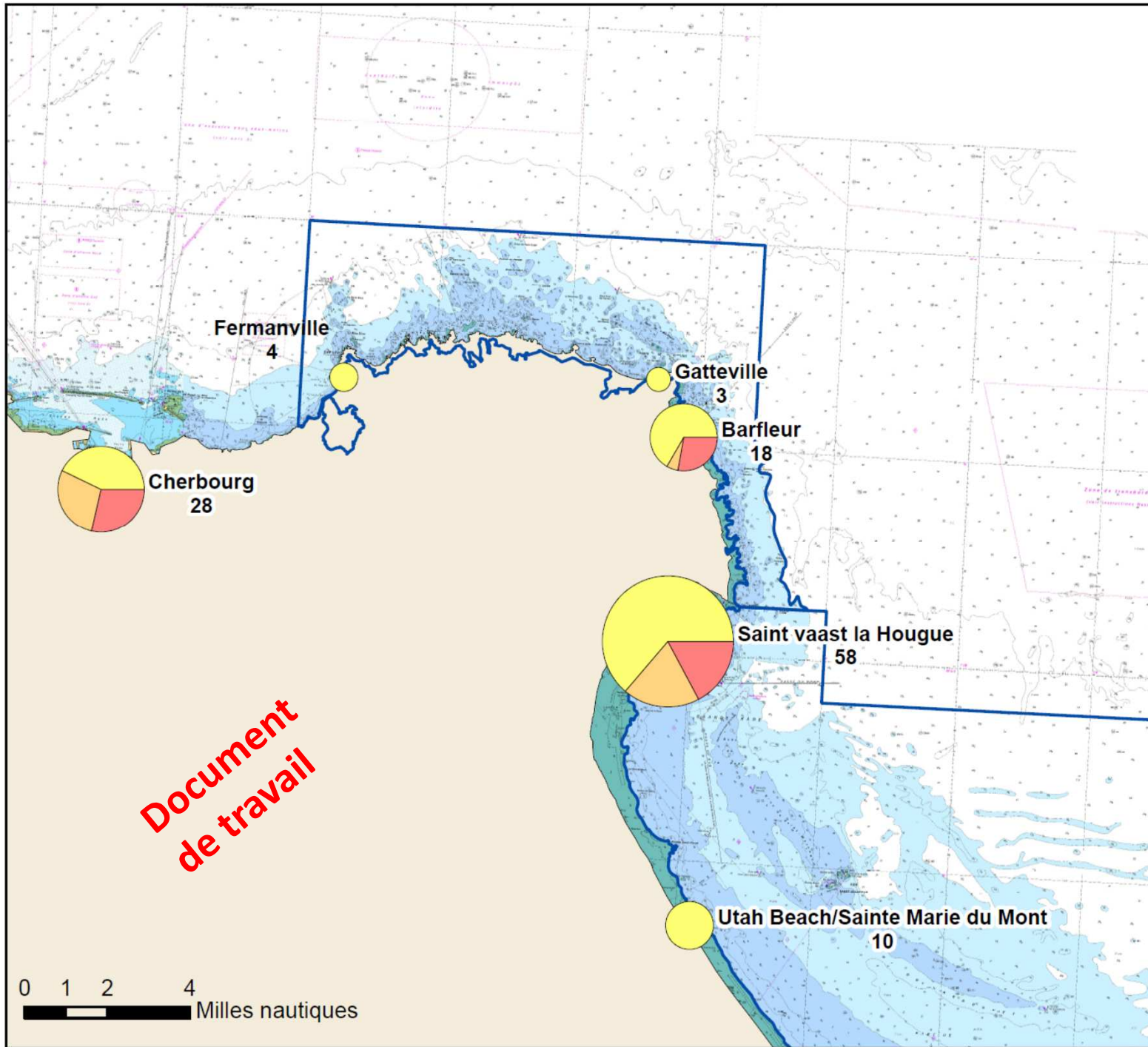
Diagnostic des usages et méthodologies

- Basse-Normandie : environ 500 navires et 1200 pêcheurs embarqués (SIH, 2011)
- Diversité des pratiques sur le site Natura 2000 :
 - arts dormants (casier, filet, palangre, ligne)
 - arts trainants (drague, chalut)
 - plongée sous-marine (pêche aux ormeaux)



Nécessité d'identifier et spatialiser les métiers de pêche, et d'estimer l'importance du site en termes socio-économiques

Répartition des flottilles par ports et taille de navires



Périmètres Natura 2000

**Document
de travail**



Sources :
INPN 2011
Trait de côte Histolitt
CRPMEM Basse-Normandie 2011



Méthodologie proposée

- Synthèse des données existantes (IFREMER SIH, CRPBN, France Agrimer, Organisation de producteurs....)
- Pour une précision adaptée au site : rencontres de terrain
 - Construction d'un questionnaire
 - Sélection d'un échantillon représentatif de professionnels
 - Enquêtes directes auprès des professionnels
 - Spatialisation des pratiques sur cartes marines
 - Agrégation des données (pour les rendre anonymes et les analyser)
 - Discussion et validation/ajustement avec les professionnels



N. Hamon



Méthodologie testée sur le site « Baie de seine occidentale »
(résultats en cours de traitement)

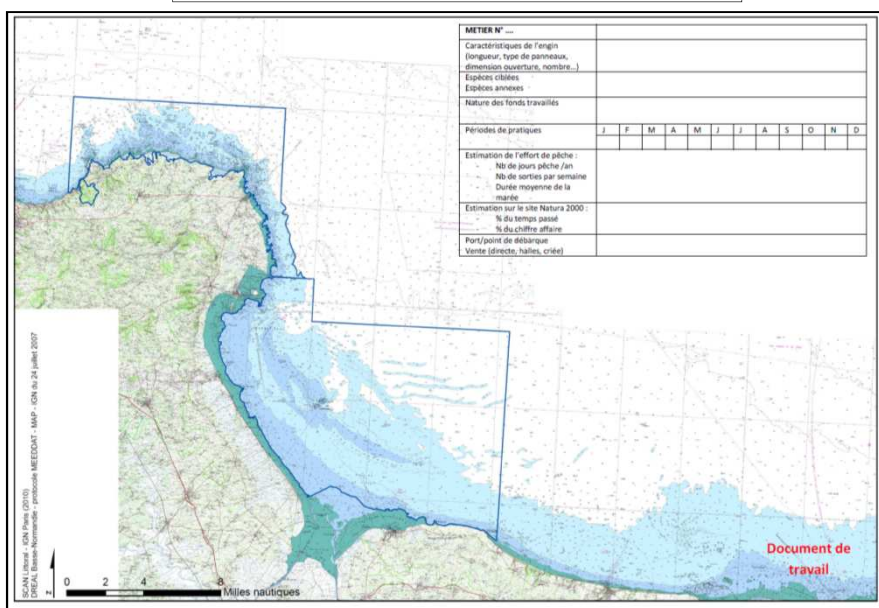
Sites Natura 2000 « Baie de Seine occidentale » - SIC et ZPS

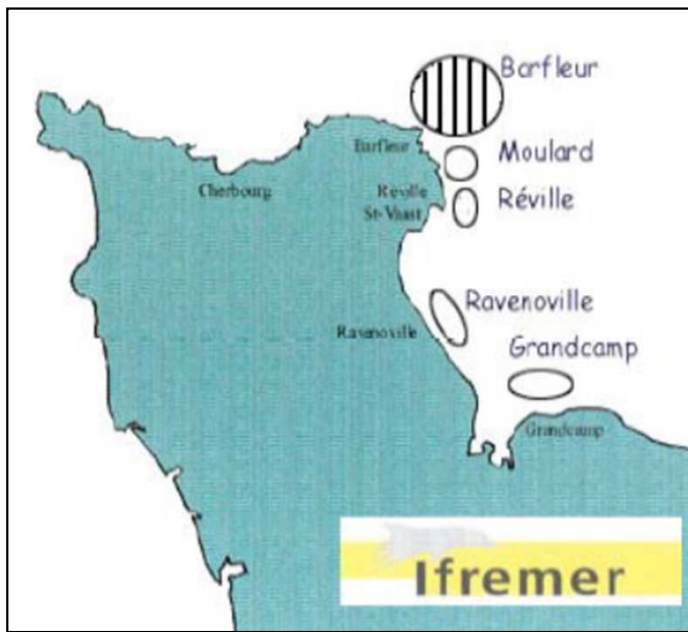
PÊCHE PROFESSIONNELLE ET AUTRES ACTIVITÉS

Evolution des pratiques d'une année à l'autre (zones, périodes, métiers, effort, captures). Raisons ?	
Identification et localisation des autres navires pratiquant ces métiers sur la zone (Basse-Normandie ou autres)	
Pertes d'engins de pêche (nombre moyen, fréquence, zones). Raisons ?	
Observations d'autres activités en mer (type, périodes, zones, fréquentation, évolution).	
Conflits d'usage (au sein de la pêche ou avec d'autres activités)	

Questionnaire « Baie de Seine occidentale »

- **Informations générales** (taille du navire, port d'attache, licences de pêche, métiers pratiqués...)
- **Carte de localisation des pratiques et effort de pêche associé** (nombre de jours, périodes, dépendance vis-à-vis du site...)
- **Caractérisation des différents métiers** (évolutions interannuelles, conflits d'usages...)
- **Observations du milieu marin** (pollutions, espèces marines, modifications du milieu...)
- **Expression libre** (ressenti vis-à-vis de Natura 2000, problématiques de gestion...)





Localisation des gisements mouliers (Ifremer)

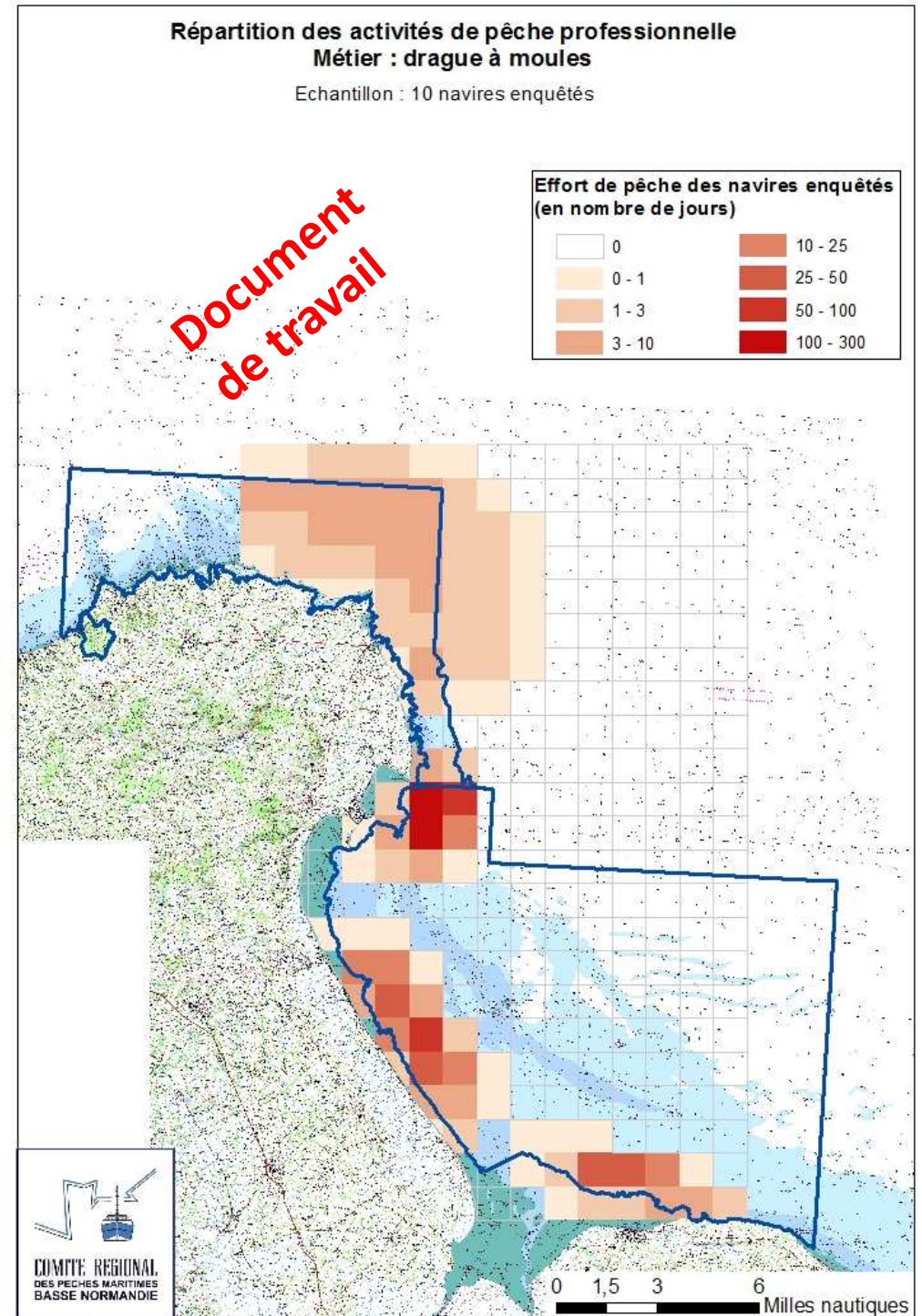
Exemple de résultats attendus

Carte issue des enquêtes du site
« baie de Seine occidentale »

→ Réalisation prévue d'une
carte par métier de pêche



Données incomplètes
et non validées



- Absence de concessions conchylicoles sur l'estran du site

- Culture d'huîtres en pleine mer
 - Secteur : anse de la Mondrée, Fermanville
 - Profondeur moyenne de 10 m
 - Exploitation en scaphandre autonome



Rencontre à programmer



■ Navigation de plaisance

- Près de 50 000 bateaux de plaisance immatriculés en Basse-Normandie (*INSEE, 2011*)
- Plus de 6000 places dans les ports (*observatoire des ports de plaisance 2010*)
- Nombreux navires stockés à terre

■ Sports nautiques

- Activités variées
- Pratique libre ou encadrée
 - *Ecole de voile de Barfleur*
 - *Club nautique de la pointe de Saire*
 - *Club de plongée de Barfleur*
 - *Structures à proximité du site*

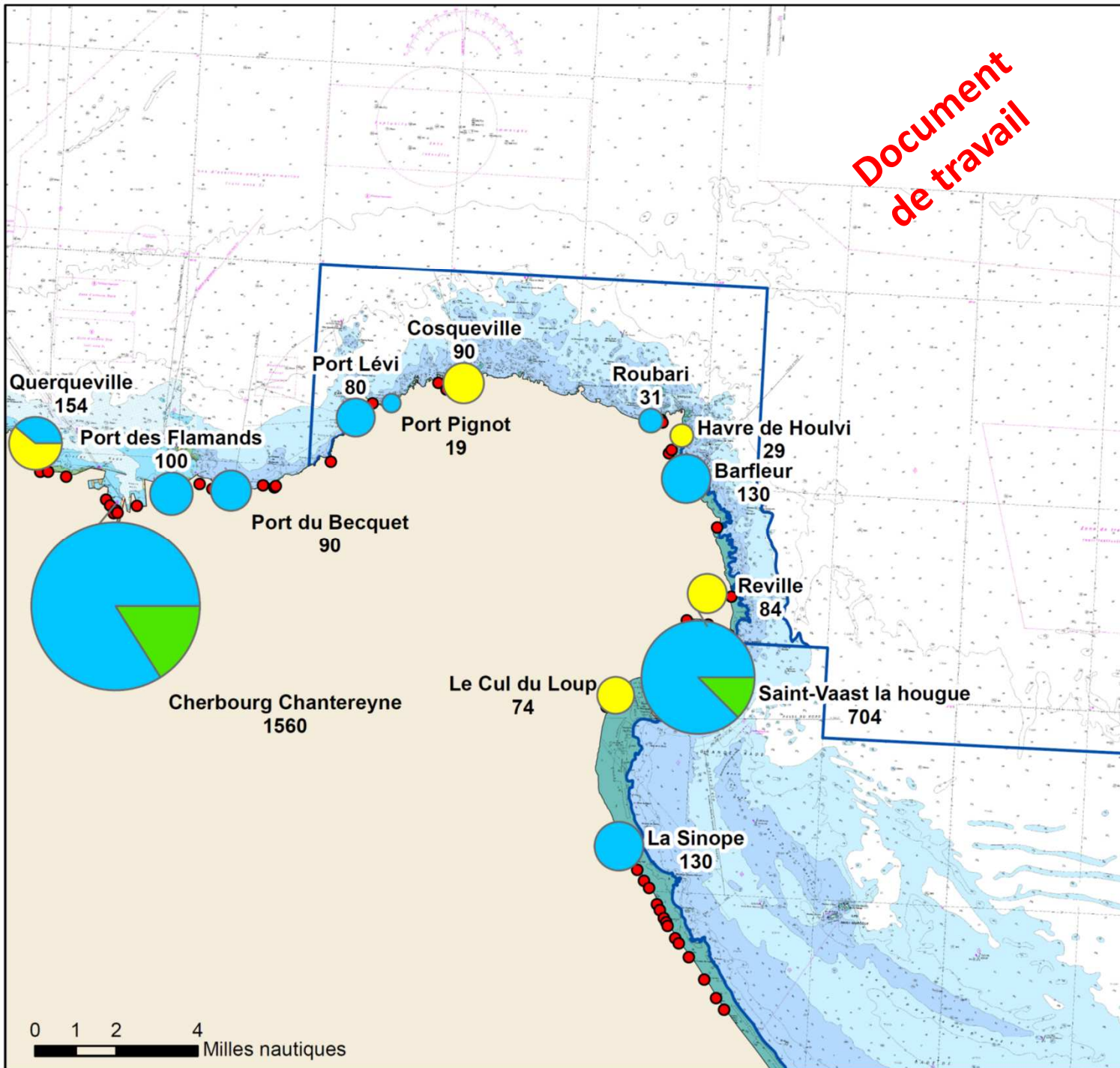


Port de Barfleur

→ Des pratiques diversifiées et peu encadrées, difficiles à identifier et caractériser

Document
de travail

Capacités d'accueil des navires de plaisance (données 2009)



Ports de plaisance



- Places de port
- Places visiteurs
- Mouillages

Accès à l'estran

- Principales cales de mise à l'eau

Périmètres Natura 2000

Sources :

Trait de côte Histolitt;
INPN 2011;
Conseils généraux de la Manche et du Calvados;
MIMEL



■ Pêche récréative

- Pêche plaisance embarquée (ligne, casier, filet, palangre)
- Pêche/chasse sous-marine
- Une majorité de pratiquants libres
- Pratiques sportives (compétitions) ou de loisir



Yves Gladu, AAMP

■ Manifestations nautiques 2011

- 3 compétitions de chasse sous-marine
- 1 concours de pêche au bar (bateau et kayak)
- 3 régates ou courses
- 1 course d'aviron et kayaks de mer
- 1 compétition de Jet ski
- 1 journée de sortie en mer



www.ouest-france.fr

Barfleur Jet trophy 2011

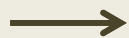


Les pratiques dans la zone d'estran sont étudiées par le Conservatoire du littoral (pêche à pied et pêche du bord)

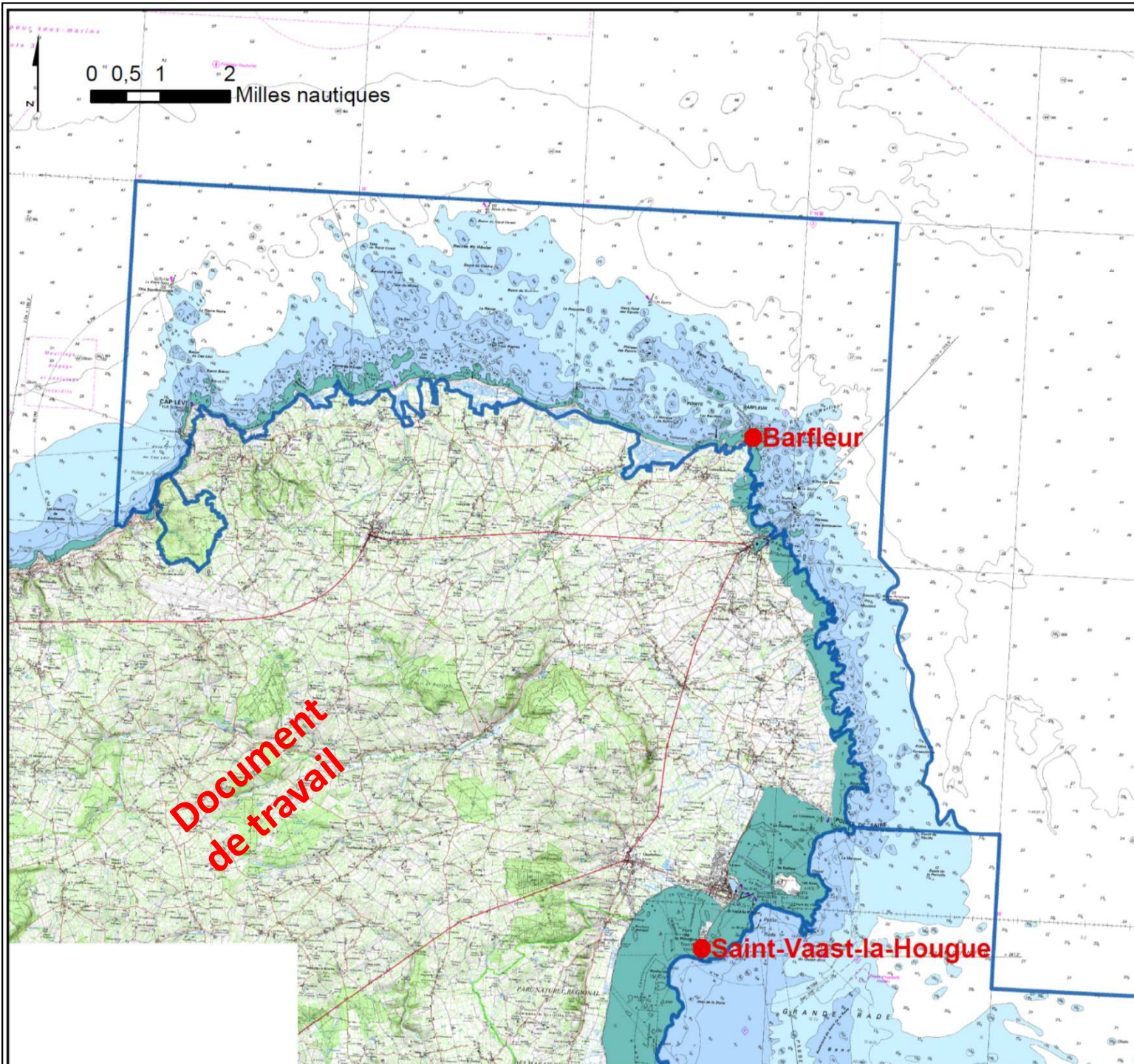
■ Méthodologies proposées

- **Synthèse des données existantes** (comités départementaux du tourisme, capitaineries des ports, fédérations sportives, associations d'usagers des ports ou sites de mouillage...)
- **Entretiens et rencontres de terrain** (fédérations, représentants des activités...)
- **Suivi de fréquentation nautique** (observations sémaphoriques)
- **Questionnaires** : collecte de données quantitatives et qualitatives

Diffusion via les fédérations, structures nautiques, forums internet, magasins de pêche, site web Natura 2000, terrain...




Méthodologies testées sur le site « Baie de seine occidentale »
(*Démarche en cours*)



Observations sémaphoriques

 Périmètres Natura 2000

 Semafores

Sources

SCAN Littoral - IGN Paris (2010)
DREAL Basse-Normandie -
protocole MEEDDAT - MAP - IGN
du 24 juillet 2007
INPN 2010



Objectif : estimer, spatialiser et caractériser la fréquentation globale du site

Protocole

- Suivis à partir du sémaphore de Barfleur (Gatteville-le-Phare)
- Comptages des navires et observation de leur activité au cours de journées « type »
- Etude d'avril à septembre 2012
- Travail à compléter par les données issues des questionnaires

→ Autorisation d'accès au sémaphore accordée par la FOSIT de Cherbourg
(Formation opérationnelle de surveillance et d'information territoriale)

Sites Natura 2000 « Baie de Seine occidentale » - SIC et ZPS

ETUDE DES PRATIQUES DE PECHE PLAISANCE EMBARQUEE ET DE PECHE/CHASSE SOUS-MARINE
Questionnaire à destination des pêcheurs plaisanciers et des pêcheurs ou chasseurs sous-marins.

Activité(s) pratiquée(s) : Pêche plaisance embarquée Pêche/chasse sous-marine
Participation à des compétitions de pêche plaisance / sorties de pêche oui non
Participation à des compétitions de pêche / chasse sous-marine oui non

PROFIL DU PECHEUR

1. Vous êtes : Un homme Une femme
 < 20 ans 20-40 ans 40-60 ans > 60 ans

2. Votre commune de résidence : _____
 Résident principal Résident secondaire Autres (préciser) _____

3. Adhères-vous à une fédération ou une association locale de plaisanciers ?
 FNPPSF FFPM FF Voile FF Motonautisme
 FFESSM FNPSA FCSMP
Association locale : _____ Autre : _____

4. Nombre moyen de sorties de pêche en mer par an (tous sites confondus) :
 < 10 10-25 25-50 > 50

5. Généralement, vous pratiquez la pêche récréative :
 Seul A plusieurs : nombre moyen de participants _____

EMBARCATION POUR SE RENDRE SUR LE SITE
Cette partie concerne uniquement les personnes utilisant une embarcation pour se rendre sur le site pour pêcher.

6. Type d'embarcation Vedette Voilier Pneumatique Autre : _____

7. Ancrage du bateau sur zone lors de la pêche Oui Non

8. Lieu de stockage du navire
 Place de port Mouflage Port d'attache : _____
 A terre Lieu(s) de mise à l'eau : _____

PRATIQUES SUR LE SITE NATURA 2000

9. Types de pêche pratiqués sur le site :
 Casier Filet Palangre Ligne Pêche/chasse sous-marine
 Autre : _____

10. Raisons de votre pratique sur ce site :
 Abondance de la ressource Qualité environnementale
 Diversité des milieux Proximité
 Autre(s) (préciser) _____

Questionnaire « Baie de Seine occidentale » (destiné aux chasseurs sous-marins et pêcheurs plaisanciers embarqués)

- **Informations générales** (profil du pêcheur, habitudes de pêche, type d'embarcation ...)
- **Carte de localisation des pratiques et effort de pêche associé** (fréquence de sorties, périodes privilégiées, espèces ciblées, dépendance vis-à-vis du site...)
- **Observations du milieu marin et des autres usages** (pollutions, espèces marines, modifications du milieu, conflits d'usages, évolution de la fréquentation...)
- **Expression libre** (ressenti vis-à-vis de Natura 2000, problématiques de gestion...)

Questions concernant le ou les type(s) de pêche identifié(s) à la question 9 : Si vous pratiquez plusieurs techniques, retenir les deux pratiques les plus courantes.

TYPE DE PECHE 1 (principal) Casier Palangre Pêche/chasse sous-marine
 Filet Ligne Autre : _____

1. Nombre de jours de pêche par an pour ce type de pêche :
 < 10 10-20 20-30 30-50 50-100 > 100
Part du temps passé sur le site « Baie de Seine occidentale » < 10 % 10-25 % 25-50 % 50-75 % 75-100 %
Part du temps passé sur le site « Cap Lévi-Pointe de Saire » < 10 % 10-25 % 25-50 % 50-75 % 75-100 %

2. Durée moyen d'une sortie (en heures) : _____

3. Mois de l'année pendant lesquels vous pratiquez cette pêche :
J F M A M J J A S O N D
Périodes particulières (jours fériés, week-end, vacances scolaires...): _____

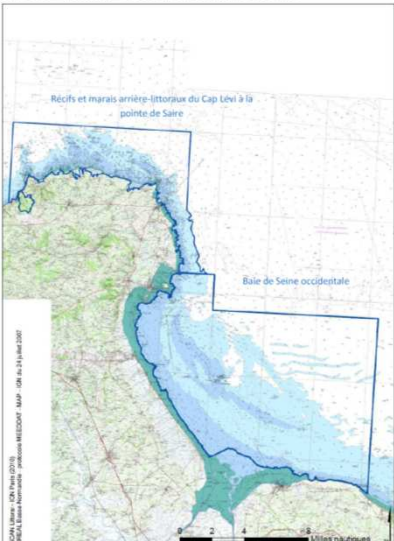
4. Principales espèces pêchées : _____

5. Nature des fonds recherchés : _____

6. Estimation des prélèvements (pour ce site et cette technique de pêche)
Nombre moyen de prises, par sortie _____ et par an _____
Poids total des prises, par sortie _____ et par an _____

7. Estimation des dépenses annuelles liées à la pratique (entretien bateau, matériel...)
_____ €/an

8. Indiquer le plus précisément possible sur la carte les zones de pratiques pour cette pêche
- Par des cercles pour les secteurs les plus larges
- Par des croix pour les sites ponctuels



Exemple de résultats attendus

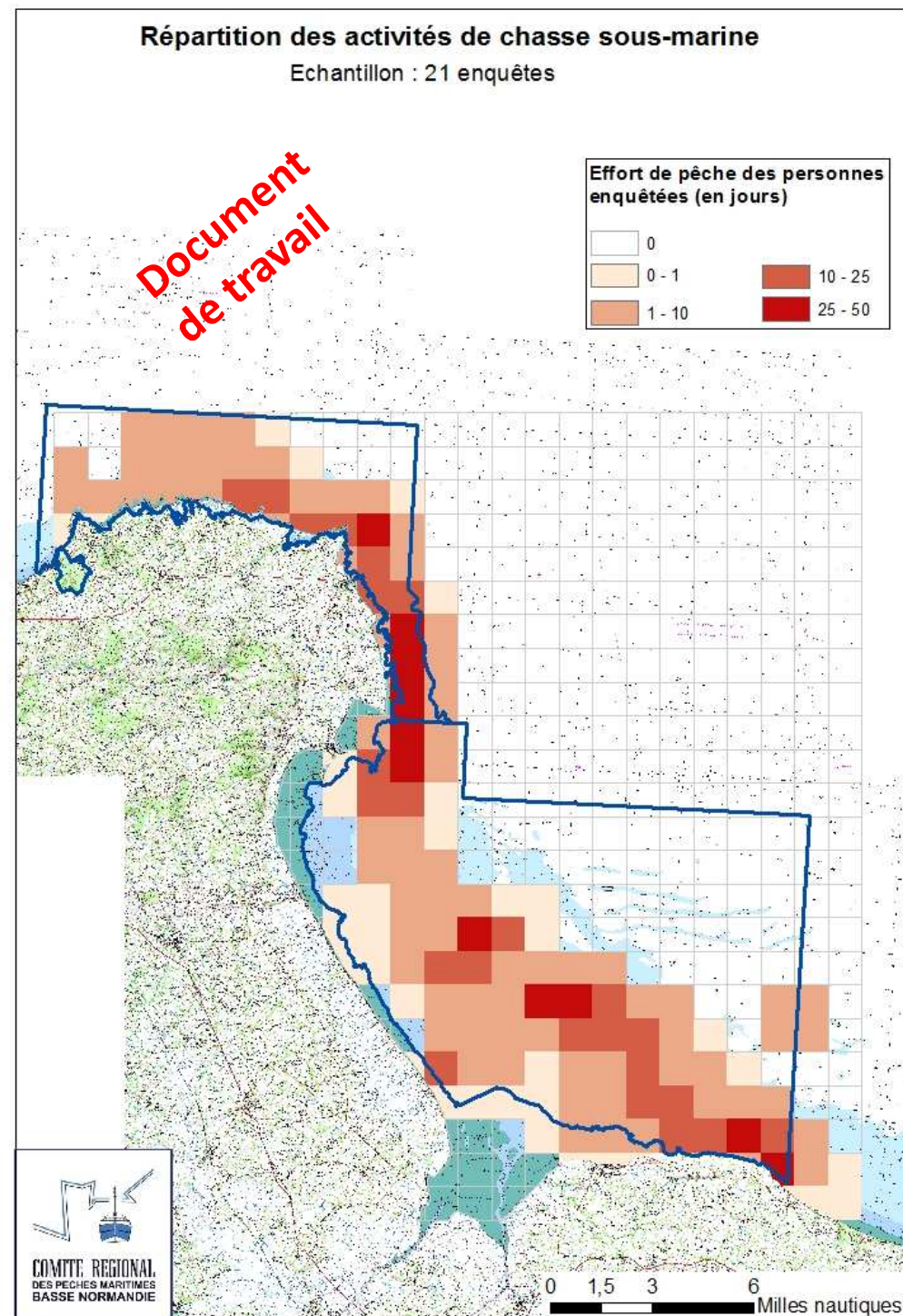
Carte issue des enquêtes du site
« baie de Seine occidentale »

Chasse sous-marine uniquement

→ Réalisation prévue d'une
carte par activité (pêche
sous-marine et embarquée)



Données incomplètes
et non validées



Au sein du site

- En navire : surveillance, défense, assistance, lutte anti-pollution
- En plongée : recherche et neutralisation d'explosifs, exercices
- En aéronefs : surveillance, défense, exercices

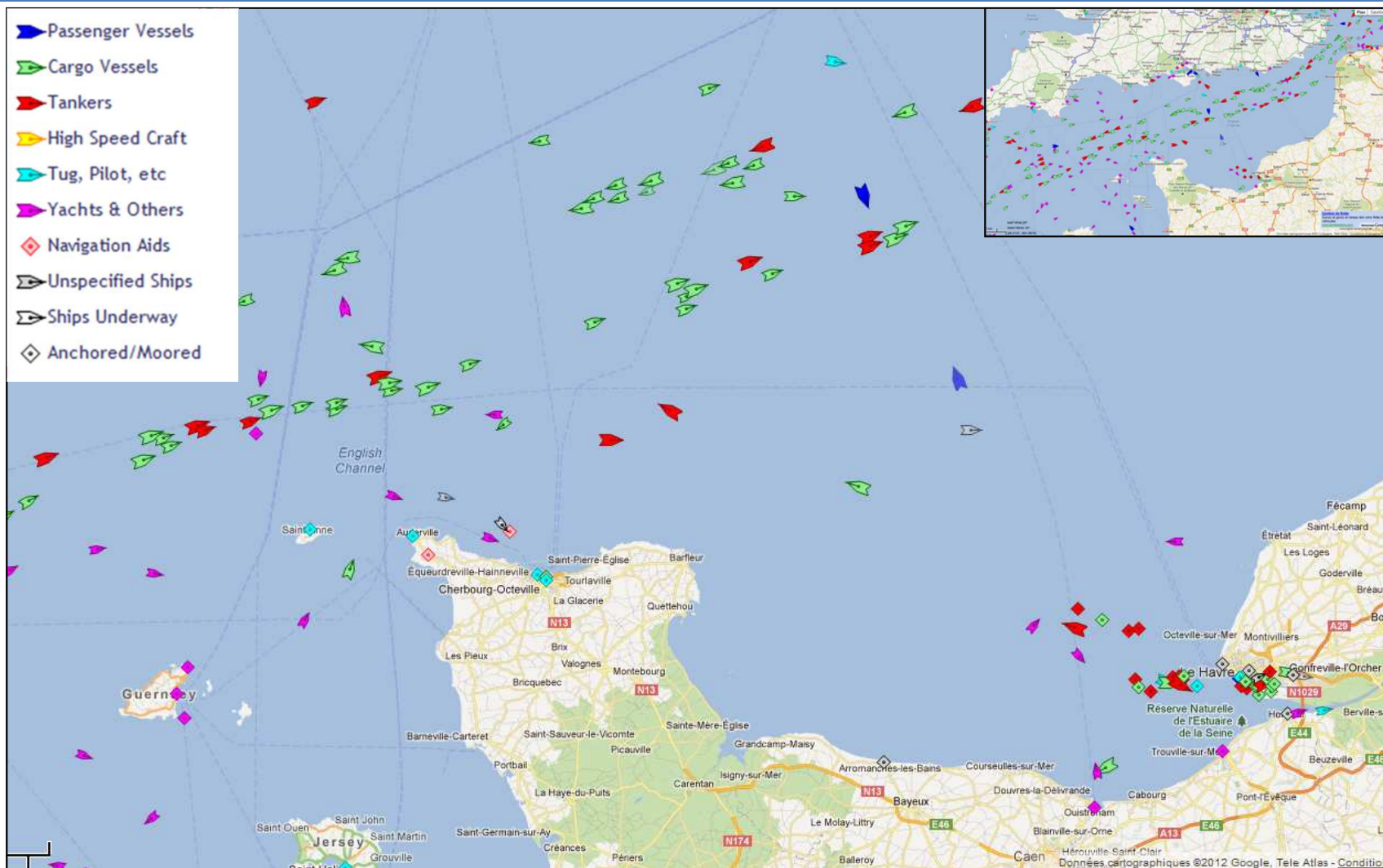
Hors site

- Immersion d'explosifs
- Zone d'exercices de sous-marins
- Surveillance et exercices divers



Synthèse des informations existantes

Transport maritime



www.marinetraffic.com

Exemple : état du trafic maritime le 1^{er} mars 2012 à 12h (navires équipés d'AIS)



Synthèse des informations existantes (CROSS Jobourg, DIRM, PNA...)

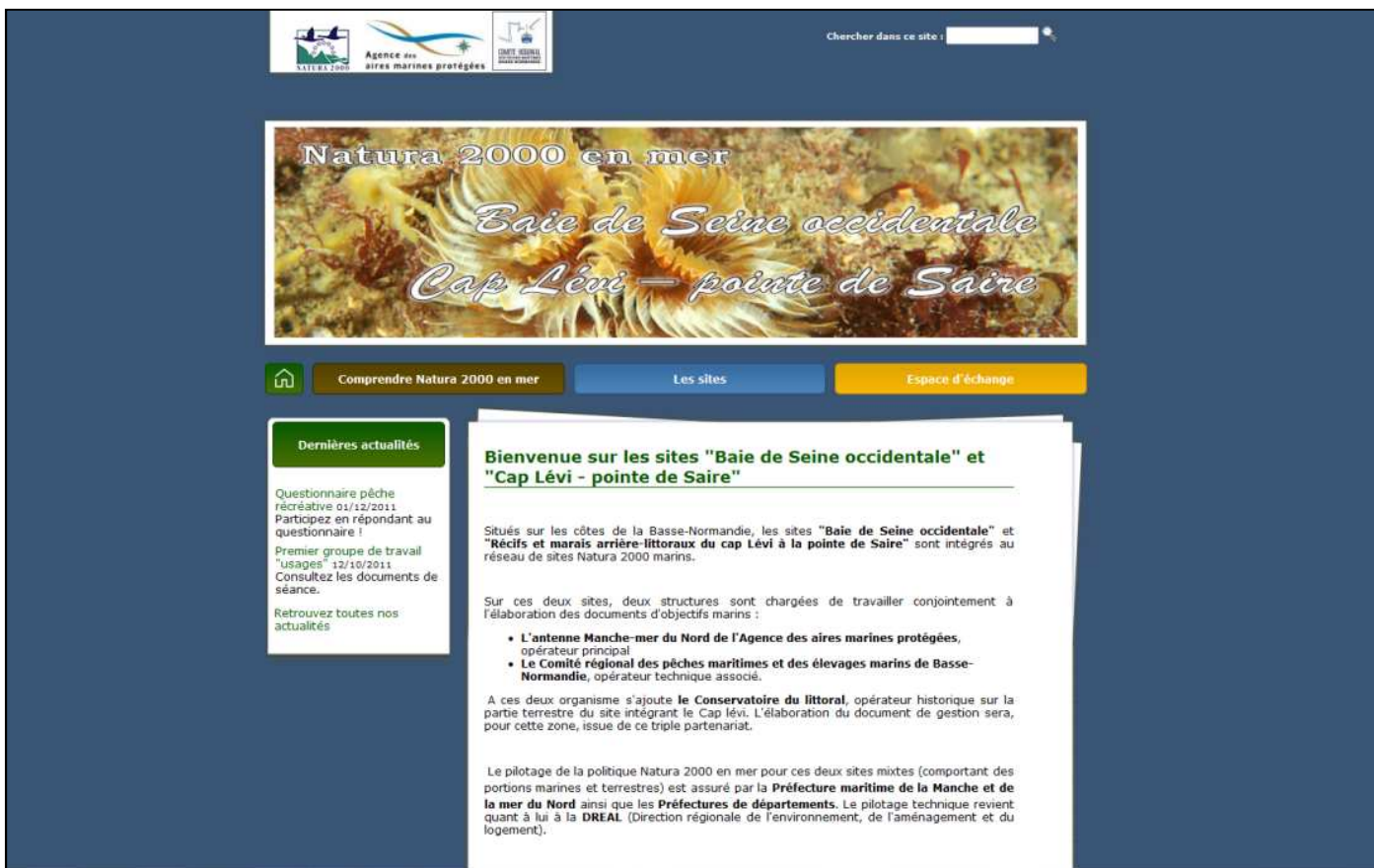
- Complémentarité du site avec la Baie de Seine occidentale
- Méthodologies de travail testées pour certaines sur le site « Baie de Seine occidentale »
- Participation essentielle des acteurs et usagers du site pour élaborer un diagnostic cohérent en partagé par tous.
- Prochaines étapes :
 - Terrain / rencontre des usagers : mars à septembre 2012
 - Groupes de travail « usages » : 2^{ème} trimestre 2012
 - COPIL état des lieux : fin 2012

Merci d'avance de votre participation

Communication sur la démarche
Natura 2000 en mer

Lancement d'un site web dédié à la démarche pour les sites :

- Baie de Seine occidentale
- Récifs et marais arrière-littoraux du Cap Lévi à la pointe de Saire



The screenshot shows the website interface for the Natura 2000 sites. At the top, there are logos for the Agence des Aires Marines Protégées and the Centre Régional de Gestion des Aires Protégées. A search bar is located on the right. The main banner features a photograph of seaweed with the text "Natura 2000 en mer" and "Baie de Seine occidentale Cap Lévi - pointe de Saire". Below the banner is a navigation menu with three buttons: "Comprendre Natura 2000 en mer", "Les sites", and "Espace d'échange". On the left, there is a "Dernières actualités" section with three news items. The main content area displays a welcome message for the sites "Baie de Seine occidentale" and "Cap Lévi - pointe de Saire", detailing the management structure and the pilotage of the Natura 2000 policy.

Chercher dans ce site :

Natura 2000 en mer
*Baie de Seine occidentale
Cap Lévi - pointe de Saire*

Comprendre Natura 2000 en mer Les sites Espace d'échange

Dernières actualités

Questionnaire pêche récréative 01/12/2011
Participez en répondant au questionnaire !
Premier groupe de travail "usages" 12/10/2011
Consultez les documents de séance.
Retrouvez toutes nos actualités

Bienvenue sur les sites "Baie de Seine occidentale" et "Cap Lévi - pointe de Saire"

Situés sur les côtes de la Basse-Normandie, les sites "**Baie de Seine occidentale**" et "**Récifs et marais arrière-littoraux du cap Lévi à la pointe de Saire**" sont intégrés au réseau de sites Natura 2000 marins.

Sur ces deux sites, deux structures sont chargées de travailler conjointement à l'élaboration des documents d'objectifs marins :

- L'antenne Manche-mer du Nord de l'Agence des aires marines protégées, opérateur principal
- Le Comité régional des pêches maritimes et des élevages marins de Basse-Normandie, opérateur technique associé.

A ces deux organismes s'ajoute le **Conservatoire du littoral**, opérateur historique sur la partie terrestre du site intégrant le Cap Lévi. L'élaboration du document de gestion sera, pour cette zone, issue de ce triple partenariat.

Le pilotage de la politique Natura 2000 en mer pour ces deux sites mixtes (comportant des portions marines et terrestres) est assuré par la **Préfecture maritime de la Manche et de la mer du Nord** ainsi que les **Préfectures de départements**. Le pilotage technique revient quant à lui à la **DREAL** (Direction régionale de l'environnement, de l'aménagement et du logement).

<http://baieseineoccidentale-caplevi.n2000.fr>