

Natura 2000 en mer (ZPS et SIC) - Baie de Seine Occidentale



Premier groupe de travail usages



Sainte-Mère-Eglise - 12 octobre 2011



Ordre du jour

1. Rappel de la démarche Natura 2000 et du calendrier

2. Présentation des usages :
 - bilan des connaissances
 - propositions de méthodes

3. Implication des acteurs dans l'observation du milieu

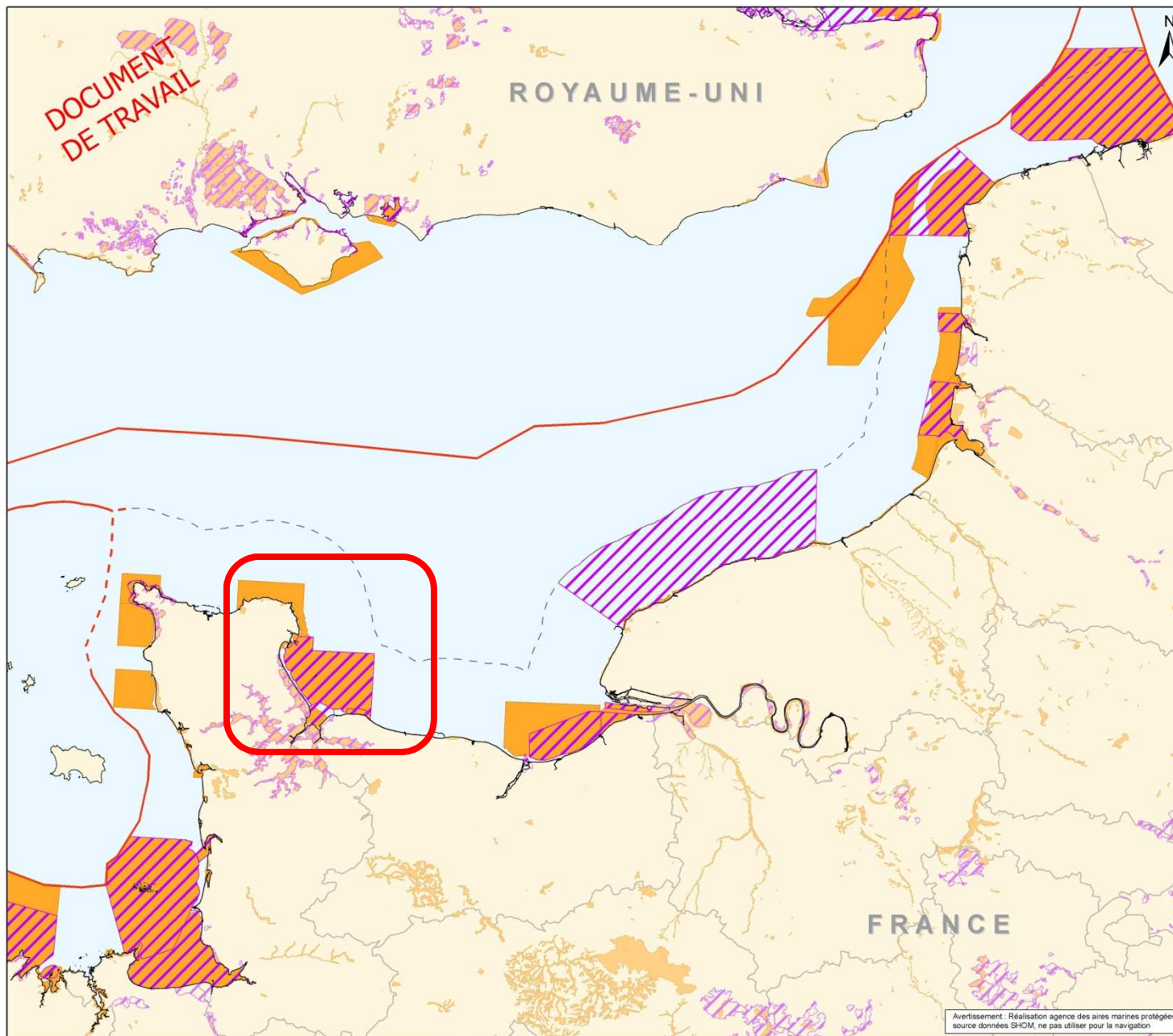
4. Discussion libre

Rappels Natura 2000

Objectif : assurer la conservation, et s'il y a lieu la restauration des habitats et espèces qui justifient la désignation du site, **en tenant compte des activités économiques, sociales, culturelles et de défense** qui s'y exercent, dans une logique de développement durable. *(Code de l'environnement R414 -11 alinéa 2)*

- Deux directives européennes à l'origine de la constitution du réseau :
 - Directive « oiseaux » de 1979
 - Directive « habitats-faune-flore » de 1992

- Volonté nationale d'une gestion concertée en associant les acteurs à la démarche



Manche Est - Mer du Nord

> Sites Natura 2000 en date du 1^{er} décembre 2010

Sites Natura 2000

Directive Habitats Faune Flore

Sites d'Importance Communautaire (SIC) ou propositions de Sites (pSIC)

Directive Oiseaux

Zones de Protection Spéciale (ZPS)

Délimitations maritimes

- Limite de la mer territoriale (12 mn)
- Délimitation des eaux territoriales ou limite du plateau continental ayant fait l'objet d'un accord bilatéral
- Délimitations selon accords de pêche

Sources des données :

- Sites Natura 2000 : INPN-MNHN, février 2010 - AAMP, novembre 2010 - JNCC, août 2010;
- Limites des 12 MN et délimitations des eaux territoriales : Délimitations indicatives et provisoires de l'espace maritime français métropolitain (d'après données du SHOM et de l'IGN pour les limites officielles et des raccords réalisés par l'Agence des aires marines protégées), juillet 2008;
- Limites départementales, IGN GEOFLA;
- Trait de côte européen, EEA.

0 24 milles nautiques

0 50 km

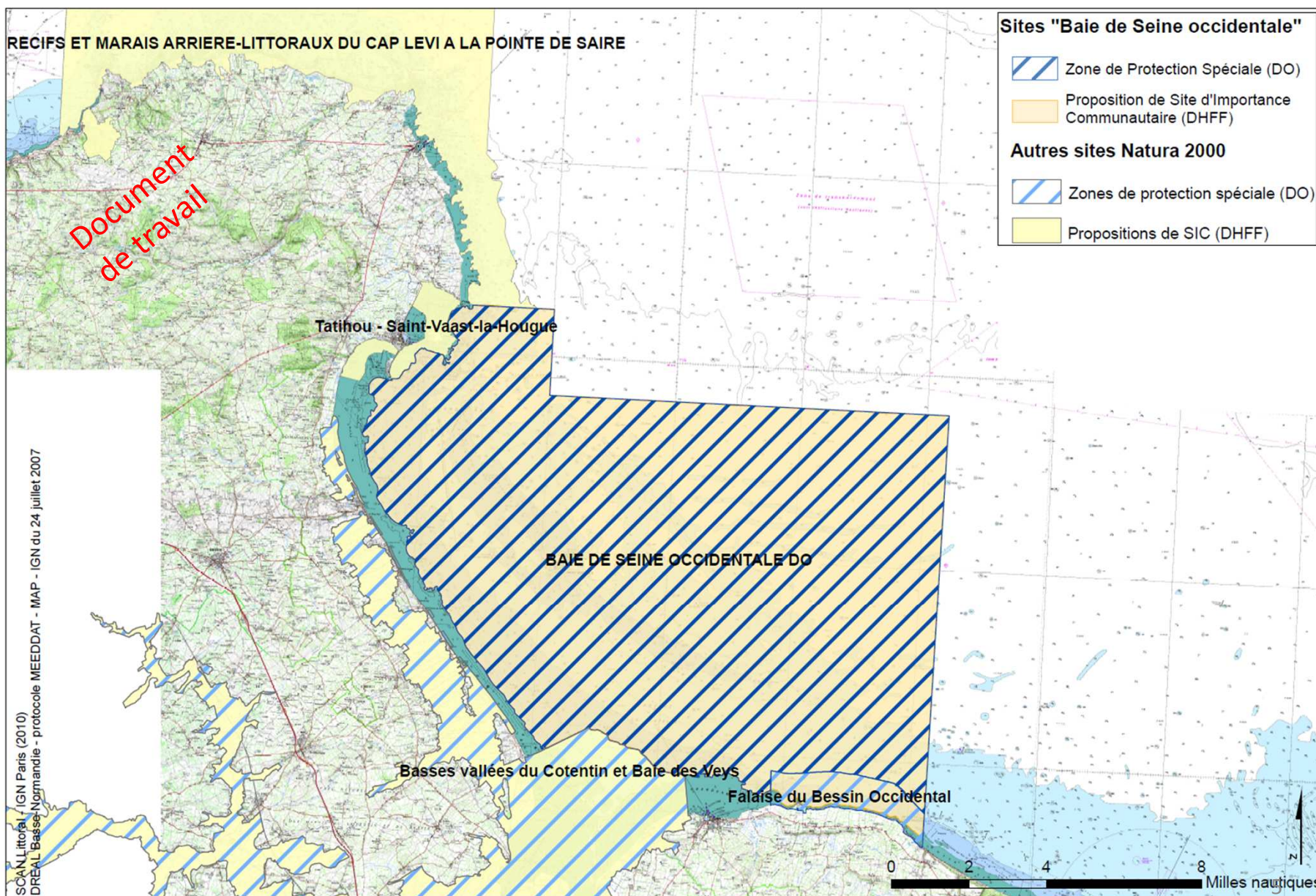


système de coordonnées :
Lambert 93/RGF Lambert 93/IAG GRS 1980

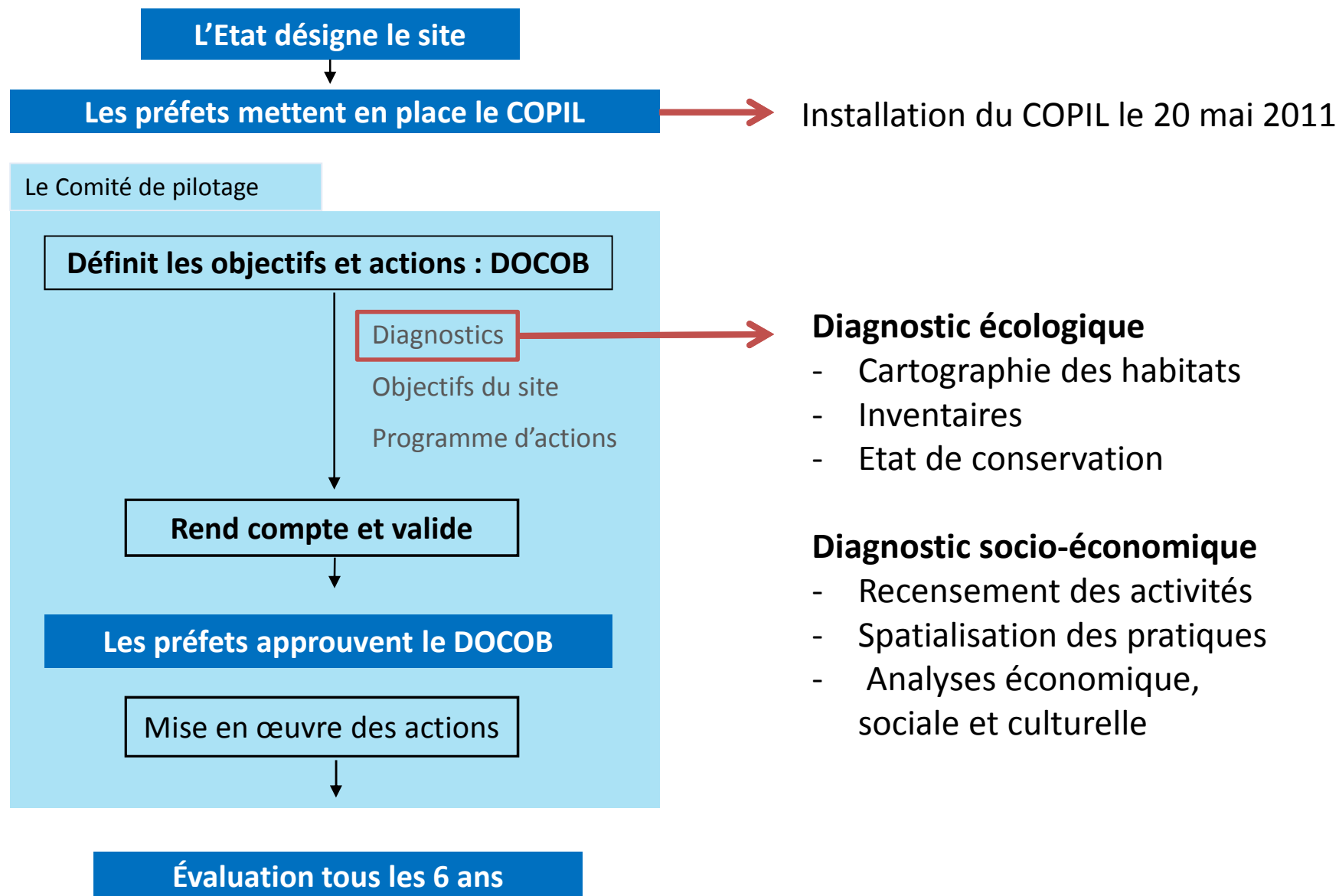
réalisation :
Agence des aires marines protégées - décembre 2010 - version 1.0
MMN_APPPREMAR_GES_NATUR_n2000_mmdn_20101210_V1.0

Avertissement : Réalisation agence des aires marines protégées, source données SHOM, ne pas utiliser pour la navigation

Rappels Natura 2000



Rappels Natura 2000



Rappels Natura 2000

- Deux organismes en charge de l'élaboration du Document d'objectifs (DOCOb) :
 - **L'Agence des aires marines protégées**, opérateur principal
 - **Le Comité régional des pêches de Basse-Normandie**, opérateur technique associé

- Calendrier prévisionnel

2011												2012												2013											
M	J	J	A	S	O	N	D	J	F	M	A	M	J	J	A	S	O	N	D	J	F	M	A	M	J	J	A	S	O	N	D				
Diagnostic écologique (habitats et espèces)																																			
										GT												GT													
Diagnostic socio-économique																																			
Méthode		Rencontres et enquêtes de terrain																																	
		Synthèse des données																																	
										GT																									
COFIL Installation								COFIL Pré-état des lieux														COFIL Mesures													

GT Groupe de travail

Groupe de travail « Usages »

Objectif général : contribuer au diagnostic socio-économique en développant la connaissance des usages et activités sur les sites « Baie de Seine occidentale ».

- Dresser un bilan des connaissances
- Identifier l'ensemble des sources d'information
- Valider les protocoles de collecte complémentaire de données
- Initier la concertation

→ Identification, caractérisation et spatialisation de l'ensemble des usages

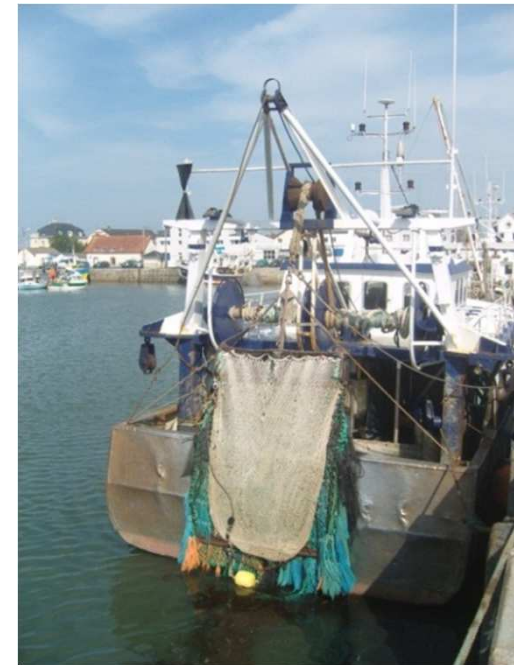
Groupe de travail « Usages »

Professionnels de la pêche	Pêche professionnelle embarquée Pêche à pied professionnelle Conchyliculture
Sports et loisirs nautiques	Navigation de plaisance Sports nautiques Pêche récréative
Usages industriels	Clapage / rejets de dragage Transport maritime
Autres activités	Restauration du patrimoine historique Recherche scientifique Activités militaires

→ Prise en compte des activités au sein du site et en périphérie

Pêche professionnelle embarquée

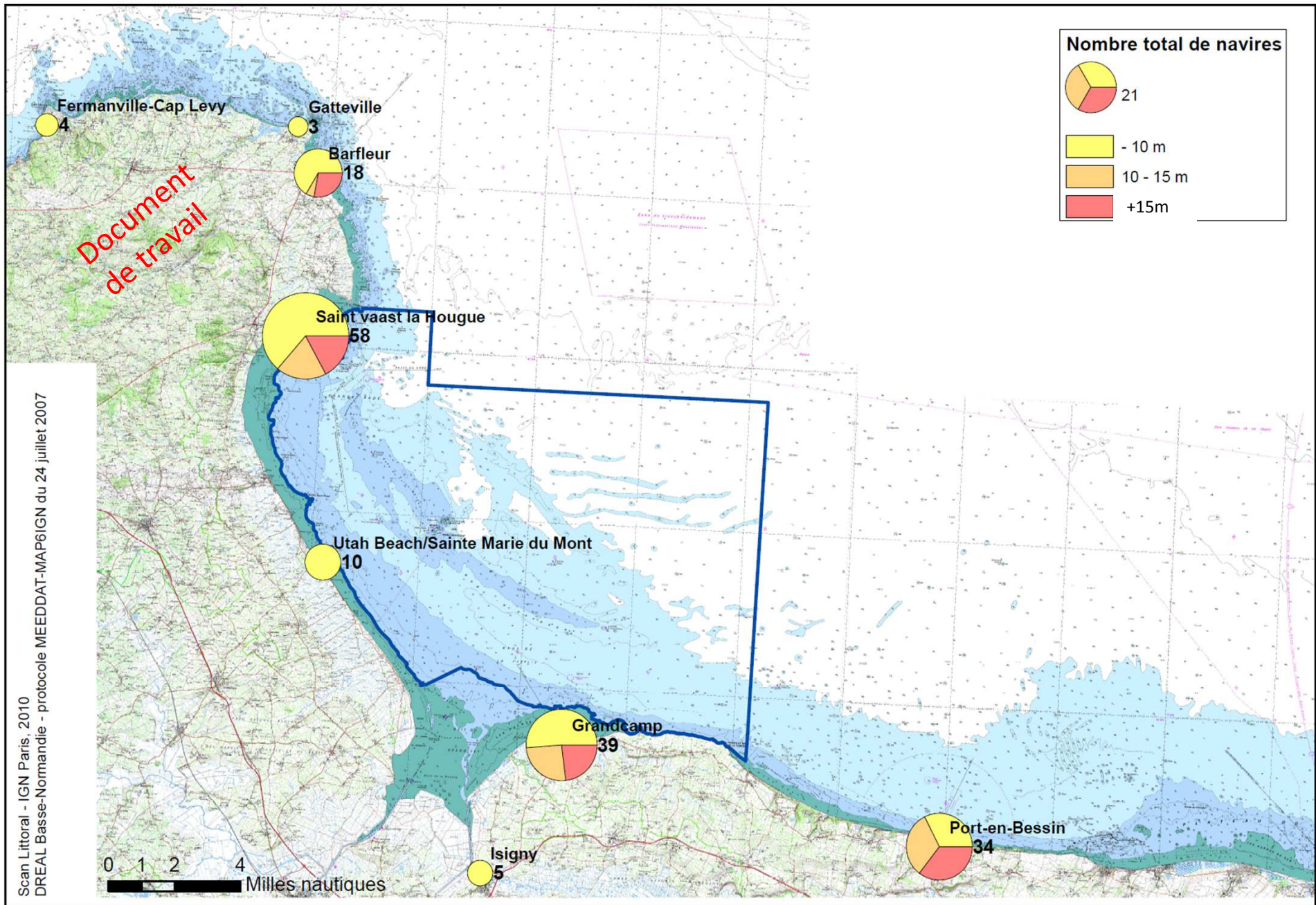
- Basse-Normandie : plus de 500 navires et 1300 pêcheurs embarqués
- Diversité des métiers pratiqués sur le site : arts trainants et dormants
- Spatialisation en partie issue de la réglementation
- Variabilité de la pratique en fonction des conditions météorologiques ou des abondances des gisements coquillers



NH



Une fréquentation quotidienne ou occasionnelle difficile à estimer



Répartition des navires par taille au sein des ports (d'après CRPMEM BN, 2011)

Pêche professionnelle embarquée

Travail préalable

- Synthèse des données existantes : Comités régionaux et locaux des pêches, IFREMER, France agrimer, halles à marée
- Identification des métiers pratiqués
- Etablissement d'une liste des navires fréquentant la zone

Méthode proposée

- Entretiens auprès des patrons de pêche
- Nombreux bateaux → exhaustivité impossible
- Sélection nécessaire d'un échantillon et affinage de la liste de navires



Enquêtes de terrain auprès de certains navires identifiés sur zone

Pêche professionnelle embarquée



Propositions d'enquêtes :

Document
de travail

	Métiers	Bateaux potentiellement sur zone	Variabilité des pratiques	Éléments de localisation de l'activité	Proposition d'enquêtes par métier						Nombre de navires à enquêter
					Port					Total	
					BA	SV	SM	GC	Autres		
Drague	Drague à coquilles	16 - 118	C	Abondance de la biomasse	2	2		2	2	8	12
	Drague à moules	65		Abondance de la biomasse	2	2	2	2		8	
Chalut	Chalut hauturier	20	B					2		2	2
	Chalut côtier (dont dérogations 3 milles)	bouquet		13	Zones réglementées				2		
		sole		24		1		2	1		4
		seiche		46	Zones réglementées	1	2		1		4
		lançon		13	Zones réglementées		1		2	1	4
		maquereau		38	Zones réglementées	1	1		1		3
Arts dormants	Filet	25 - 89	A		1	3	2	1	1	8	18
	Ligne/Palangre	≈ 20				3			1	4	
	Casier crustacés	16 - 36			1	1	2	1	1	6	
	Casier seiche	16 - 40			1	1	2	2	1	7	
	Casier bulot	16 - 50			1	1	2	1	2	7	
Total					10	18	10	17	12	67	45

→ Organisation de réunions pour chaque métier afin d'affiner et valider les données collectées

Pêche professionnelle embarquée


 Sites Natura 2000 « Baie de Seine occidentale » - SIC et ZPS
 

CARACTERISATION ET SPATIALISATION DES ACTIVITES DE PECHE PROFESSIONNELLE
Données 2010

Date et lieu de l'entretien : _____ Enquêteur : _____

LE NAVIRE

Nom du navire : _____
 N° d'immatriculation : _____
 Port d'attache : _____
 Comité local de rattachement : _____
 Nom du patron : _____
 N° téléphone : _____
 Equipage (nombre) : _____

Licences :

Moule Praires Bivalves
 Filet Manche-Est Filet Manche-Ouest Estuaire (civille)

Coquilles Saint-Jacques : Ouest-Cotentin Nord-Cotentin Baie de Seine
 Crustacés : Manche-Ouest Manche-Est
 Seiche casier : Manche-Ouest Manche-Est
 Bulot : Manche-Ouest Manche-Est

Autorisations administratives (chalutage 3 milles)

Toutes espèces Sole Lançon
 Bouquet Crevette grise

Seiche : Baie de Seine Ouest-Cotentin
 Maquereaux BS : Ouest-Ouistreham Est-Ouistreham



Métiers pratiqués :

Chalut : côtier hauturier
 pélagique de fond à perche

Senne
 Drague : CSJ moules bivalves praire
 Casier : crustacés seiche bulot
 Filet : trémail droit
 Ligne : palangre de surface palangre de fond ligne de traine ligne à main

Contact : Nolwenn HAMON, Comité régional des pêches de Basse-Normandie
nolwenn.hamon@crpbn.fr – 02 33 44 35 82

1


 Sites Natura 2000 « Baie de Seine occidentale » - SIC et ZPS
 

PECHE PROFESSIONNELLE ET AUTRES ACTIVITES

Evolution des pratiques d'une année à l'autre (zones, périodes, métiers, effort, captures). Raisons ?	
Identification et localisation des autres navires pratiquant ces métiers sur la zone (Basse-Normandie ou autres)	
Pertes d'engins de pêche (nombre moyen, fréquence, zones). Raisons ?	
Observations d'autres activités en mer (type, périodes, zones, fréquentation, évolution).	
Conflits d'usage (au sein de la pêche ou avec d'autres activités)	

Contact : Nolwenn HAMON, Comité régional des pêches de Basse-Normandie
nolwenn.hamon@crpbn.fr – 02 33 44 35 82

2

Pêche à pied professionnelle

- Plus de 400 pêcheurs à pied professionnels en Basse-Normandie
- 234 licences coques en 2010
- Pêcheurs en provenance d'autres régions de France
- Espèces pêchées en Baie des Veys : coques, vers et salicornes

Echanges réalisés ou prévus :

- Comité régional des pêches
- DDTM
- GEMEL
- Professionnels



CRP/EM BN

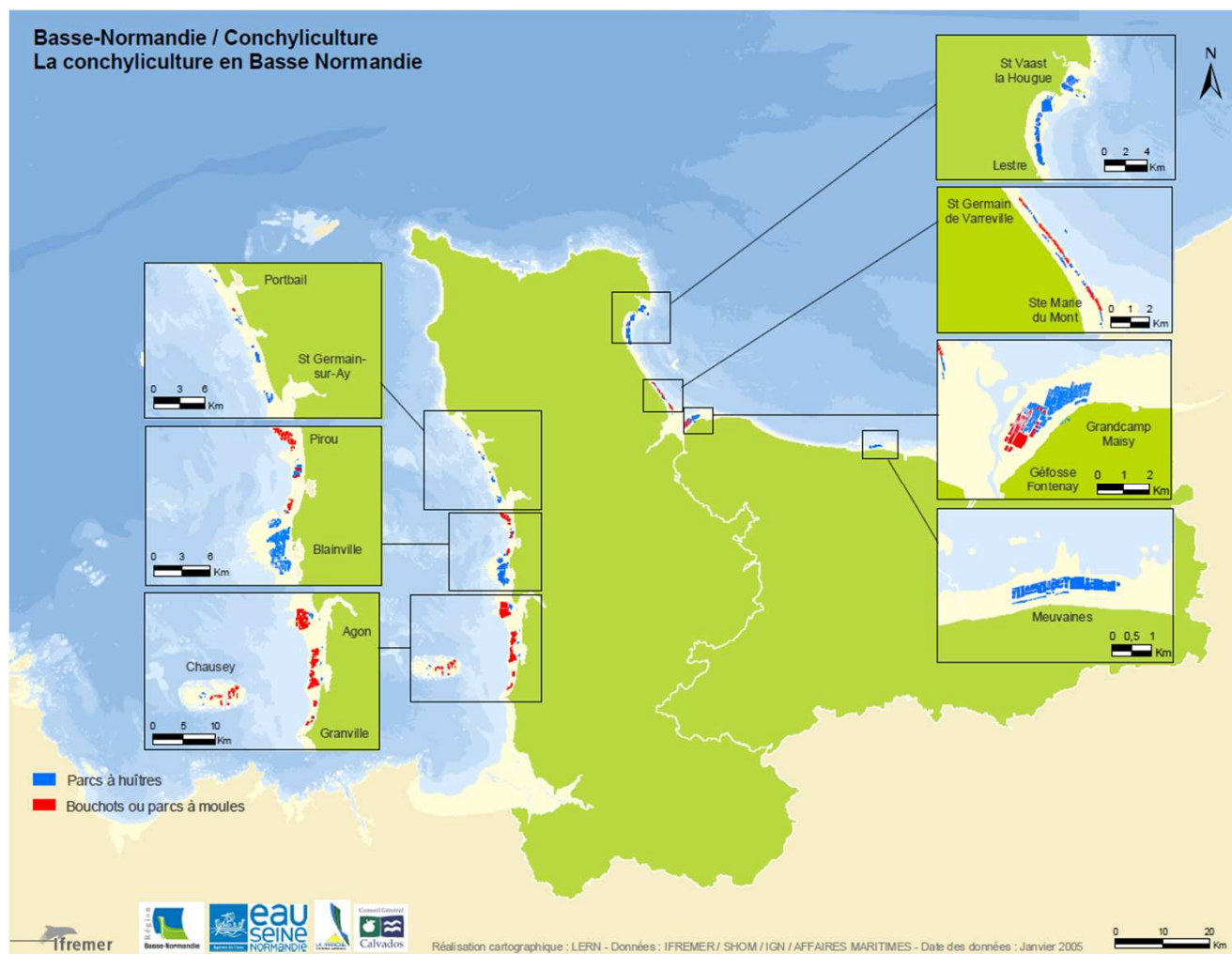


La rencontre de personnes ressources semble suffisante pour cette activité

Conchyliculture

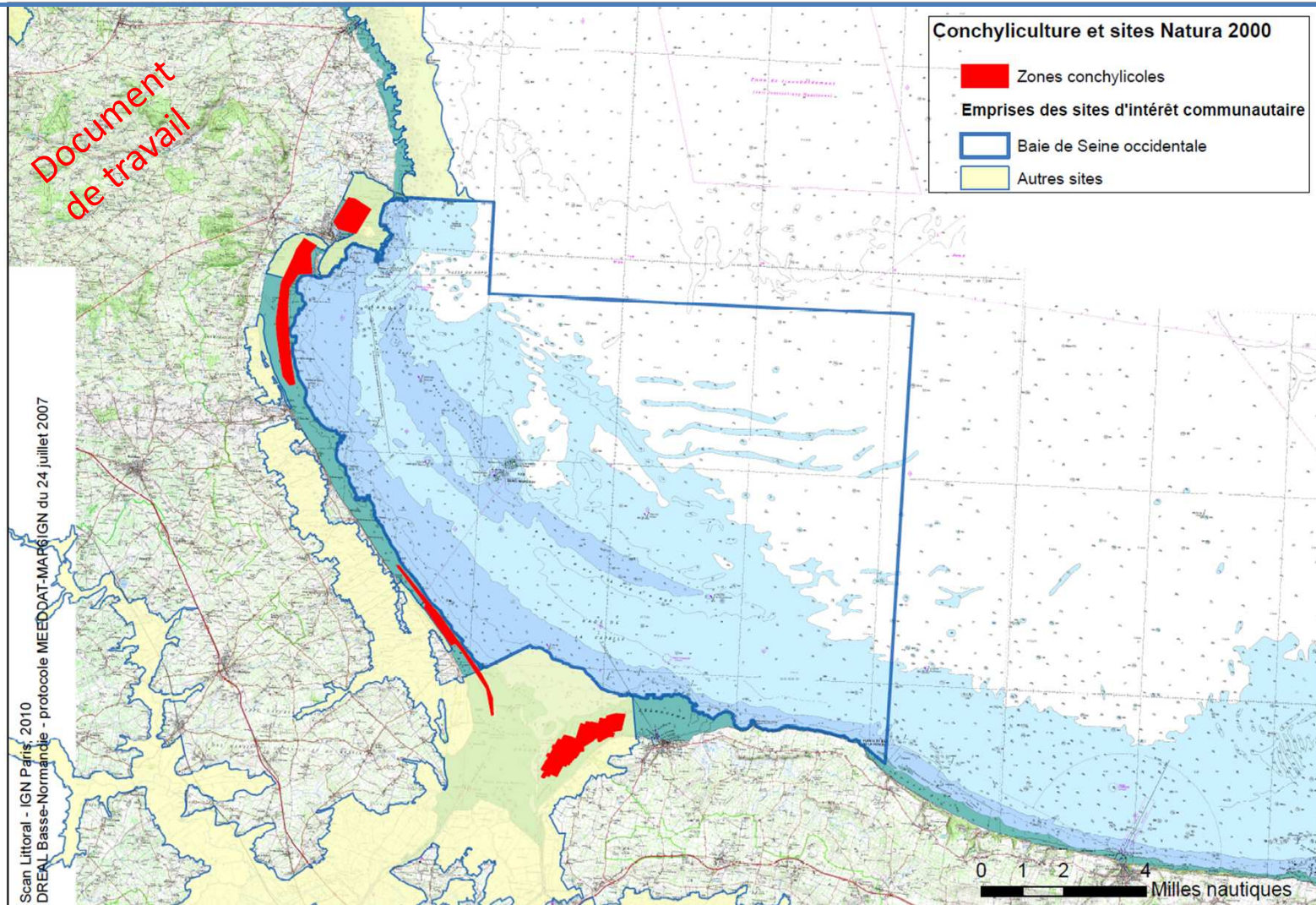
En périphérie de la Baie de Seine occidentale :

- 14 000 t d'huitres
- 1000 t de moules (SRC 2010)
- Près de 500 emplois permanents
- 700 emplois occasionnels (SRC, 2005)



La rencontre de la section régionale conchylicole semble suffisante

Conchyliculture



→ En partie intégrée dans les périmètres des sites Natura 2000 adjacents

Plaisance et sports nautiques

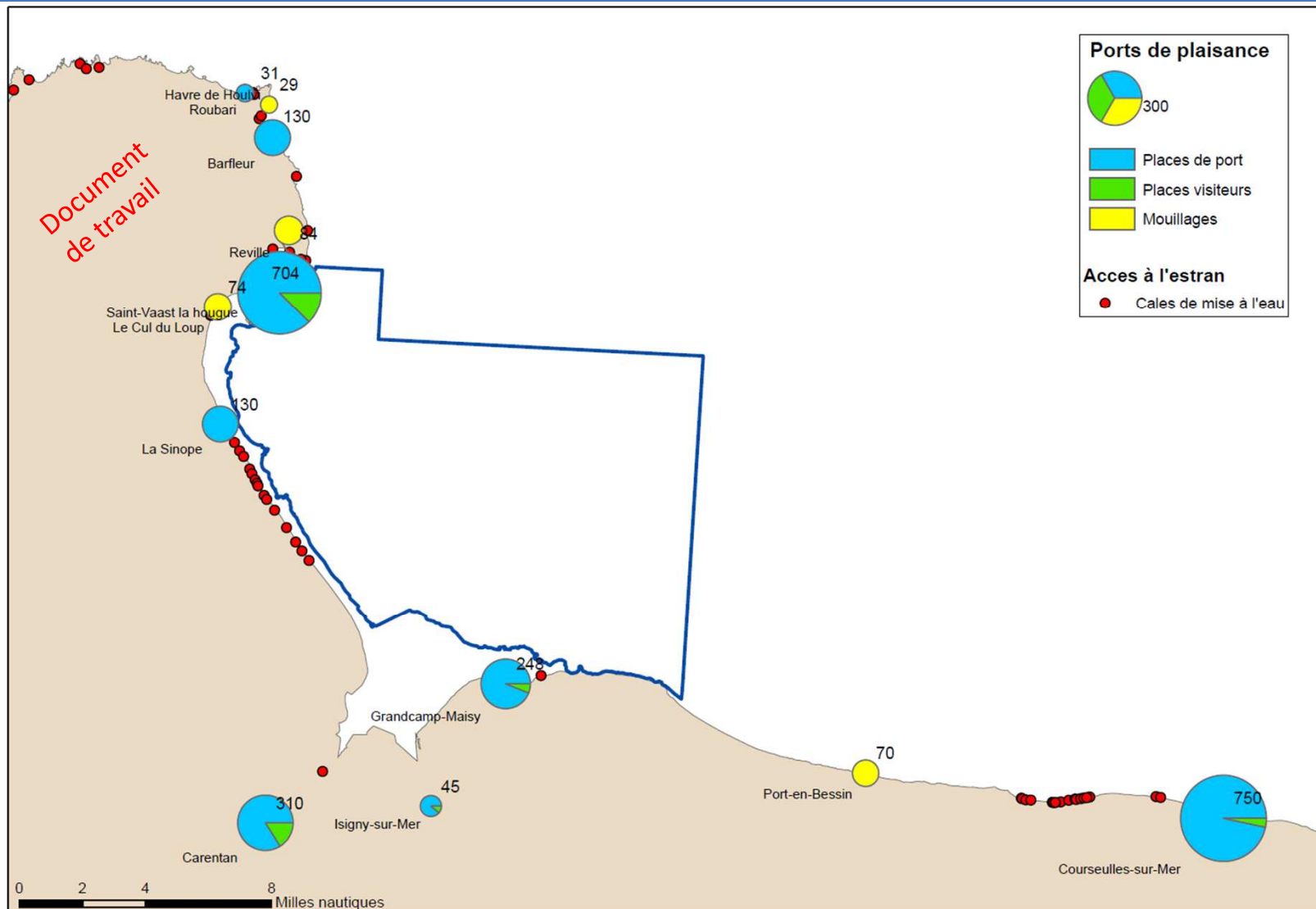
- Près de 50 000 bateaux de plaisance immatriculés en Basse-Normandie
(Fédération des ports de plaisance, 2006)
- Plus de 6000 places de port en Basse-Normandie *(observatoire ports de plaisance 2010)*

- Une activité en plein essor au niveau national et régional



Images du Cotentin.com

Plaisance et sports nautiques



Places des ports de plaisance et cales de mise à l'eau (d'après DDTM14 et 50, 2010)

Plaisance et sports nautiques

Département	Commune	Nombre de cales de mise à l'eau
Manche	Gatteville-le-Phare	5
	Barfleur	6
	Montfarville	1
	Réville	6
	Saint-vaast-la-Hougue	6
	Quettehou	1
	Morsalines	3
	Quinneville	3
	Saint-Marcouf	6
	Ravenoville	4
	Foucarville	1
	Saint-Germain-de-Varreville	2
	Carentan	2
	Brevands	1
Calvados	Isigny-sur-Mer	3
	Grandcamp	3

Répartition des cales de mise à l'eau sur le pourtour du site (d'après DDTM 50 et 14)

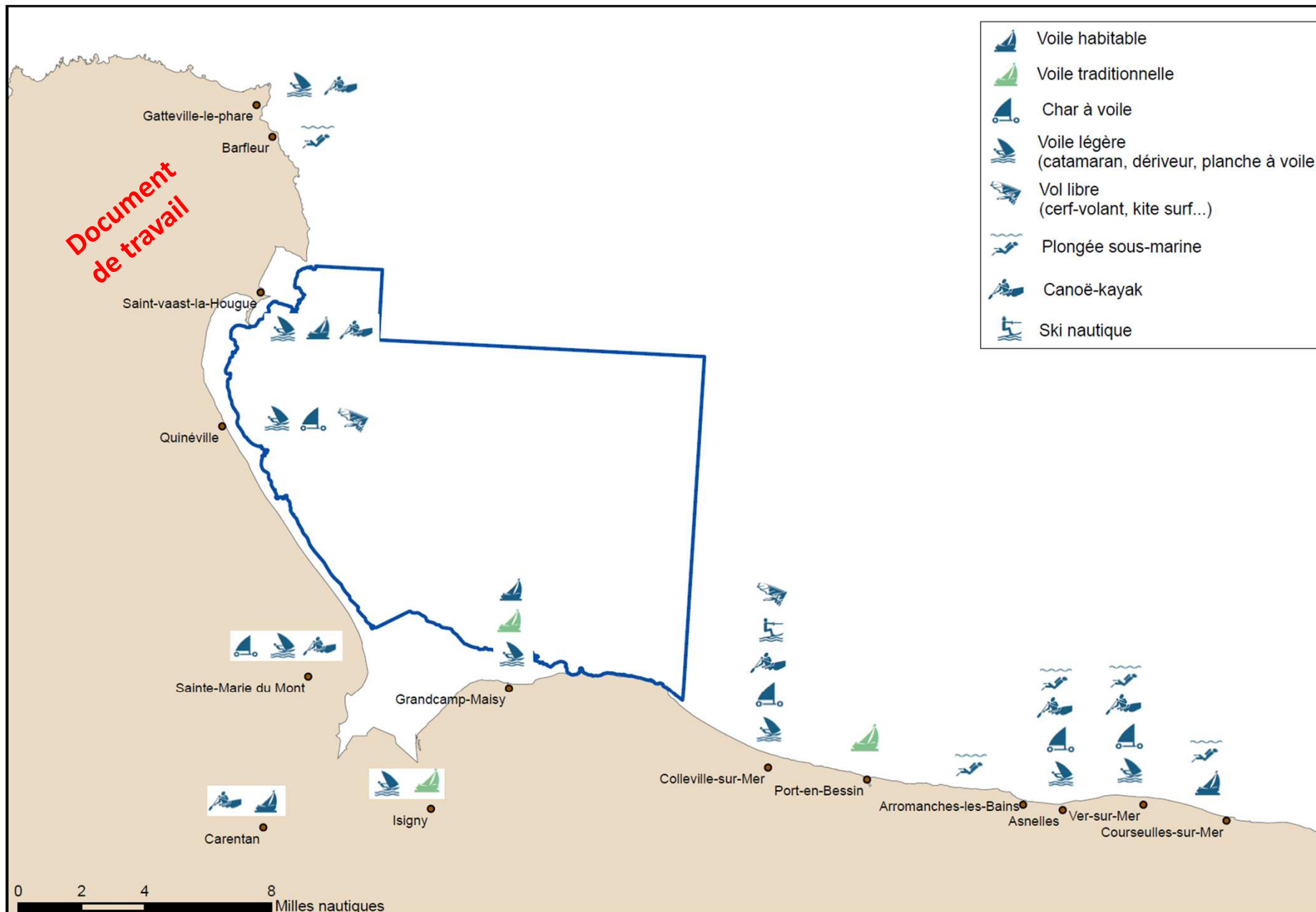
Plaisance et sports nautiques

- Activités nautiques variées
 - Pratique sportive ou de loisir
 - 8 écoles de voile / centres nautiques
 - 6 structures de régates/vieux gréements
 - 5 clubs nautiques (char, voile, kayak)
 - 4 clubs de plongée
 - Offres de balades découvertes
- ...et de nombreux pratiquants individuels

Echanges réalisés ou prévus :

- Comités départementaux du tourisme
- Direction régionale de la jeunesse et des sports et de la cohésion sociale
- Fédération sportives et ligues régionales (voile, sports sous-marins, kayak, vol libre...)
- Capitaineries des ports
- Ecoles de voile, clubs nautiques, professionnels de la location





Offre des activités nautiques (d'après CG Manche, Comités départementaux du tourisme)

Plaisance et sports nautiques

Méthodologie

- Recensement de l'ensemble des structures nautiques
- Recensement des manifestations nautiques passées ou programmées (*en cours*)

Propositions

- Questionnaire à destination des structures nautiques
- Réunions de travail avec les acteurs concernés
- Questionnaire à destination des pratiquants
(diffusion via les fédérations, clubs, capitaineries, sites web, ou distribution terrain)
>> *en cours d'élaboration*



→ Objectif : identifier les pratiques sur le site et estimer la fréquentation

Pêche récréative et sportive

- Activités de **pêche embarquée, de chasse sous-marine et de pêche à pied.**
- Pratique sportive ou de loisir
- Pêche à pied hors du périmètre Natura 2000
- Une majorité de pratiquants libres

Echanges réalisés ou prévus :

- FNPPSF
- Comité 50 de la pêche maritime de loisir
- Comité régional de Normandie de la FFPM
- FNPSA
- FCSM Passion
- Associations locales de plaisanciers
- Guide(s) de pêche



Yves Gladu

Pêche récréative et sportive

Méthodologie

- Recensement des compétitions organisées
- Identification des secteurs propices aux pratiques (épaves, zones rocheuses)

Propositions

- Rencontres des structures associatives ou fédérations
- Questionnaire à destination des pratiquants (diffusion via les fédérations, sites web, magasins de pêche, distribution sur le terrain...)



Olivier Abellard



Questions concernant le ou les type(s) de pêche identifié(s) à la question 1 : Si vous pratiquez plusieurs techniques, retenir les deux pratiquées le plus souvent.

TYPE DE PECHE 1 (principal) Casier Palangre Chasse sous-marine Filet Ligne Autre.....

1. Nombre de jours de pêche par an pour ce type de pêche :

< 10 10-20 20-30 30-50 50-100 > 100

Part du temps passé sur le site « Baie de Seine occidentale »

< 10 % 10-25 % 25-50 % 50-75% 75-100%

Part du temps passé sur le site « Cap Lévy Pointe de Saire »

< 10 % 10-25 % 25-50 % 50-75% 75-100%

2. Durée moyen d'une sortie (en heures) :

3. Mois de l'année pendant lesquels vous pratiquez cette pêche :

J	F	M	A	M	J	J	A	S	O	N	D

Périodes particulières (jours fériés, week-end, vacances scolaires...) :

.....

4. Espèces ciblées :

.....

5. Nature des fonds recherchés :

.....

6. Estimation des prélèvements (pour ce site et cette technique de pêche)

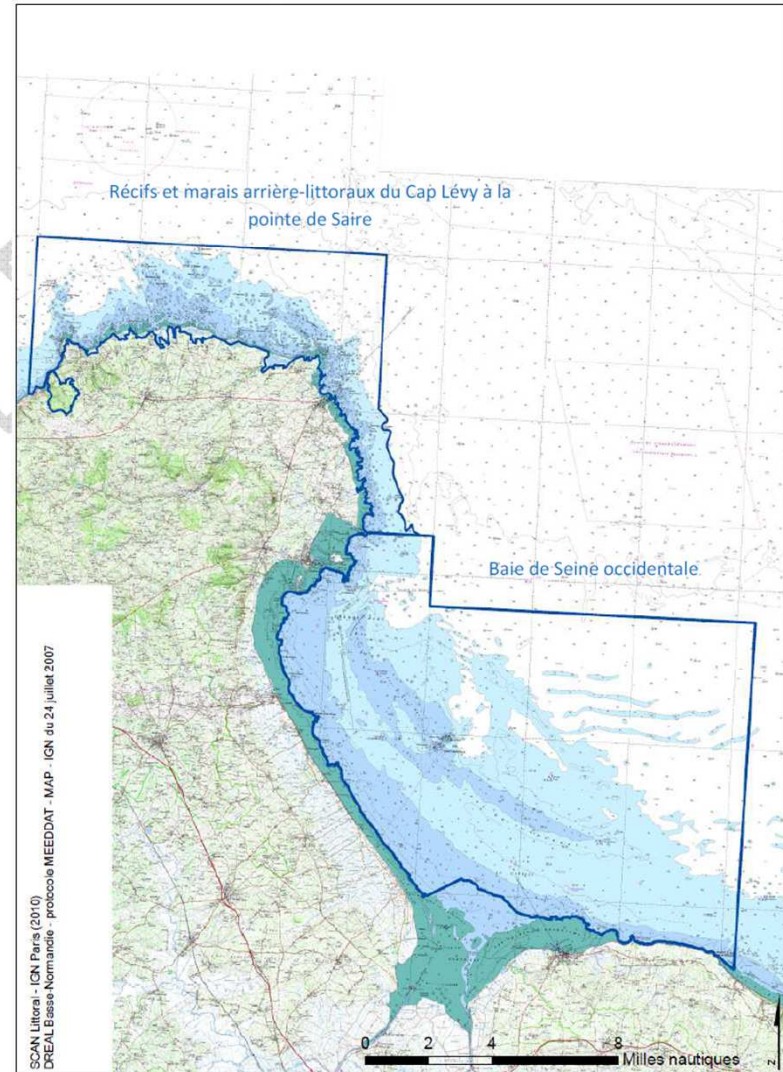
Nombre moyen de prise, par sortie et par an

Poids total des prises, par sortie et par an

7. Indiquer le plus précisément possible sur la carte les zones de pratiques pour cette pêche

- Par des cercles pour les secteurs les plus larges

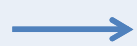
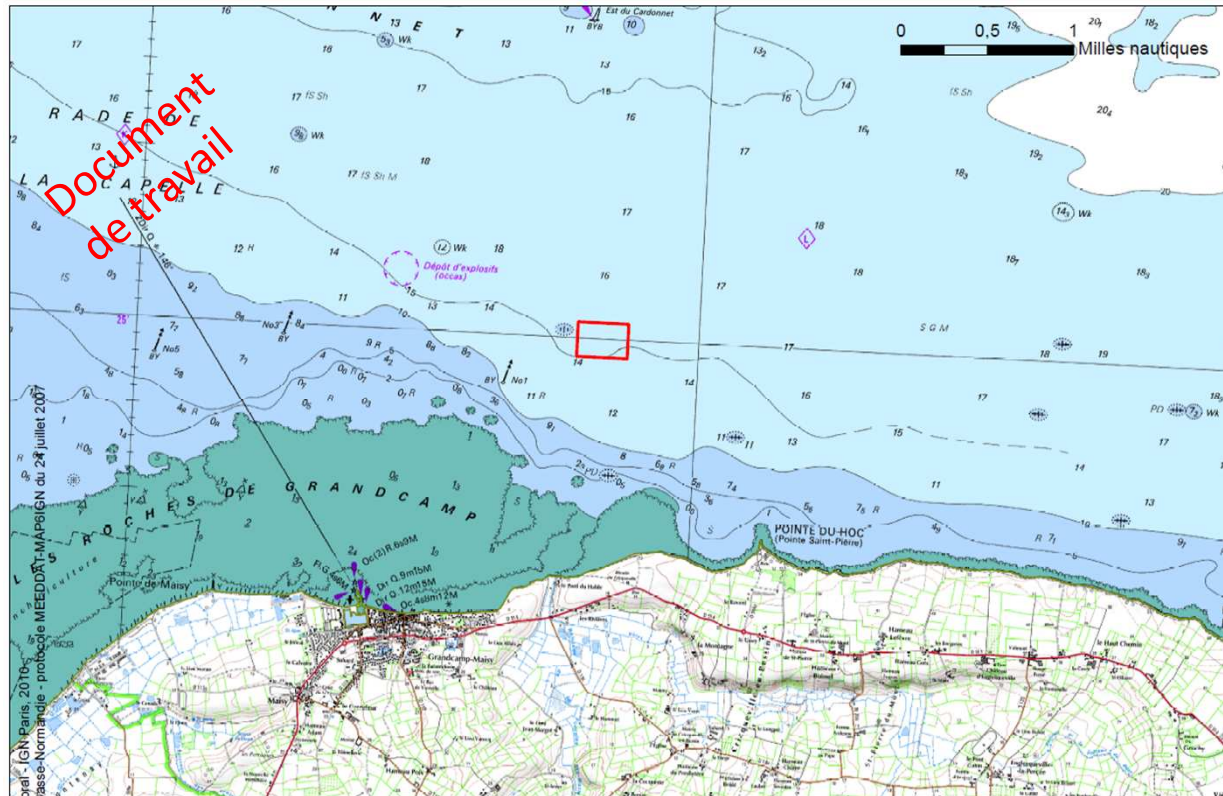
- Par des croix pour les sites ponctuels



➔ Ajout de questions relatives aux compétitions ? Aux aspects économiques de l'activité ?

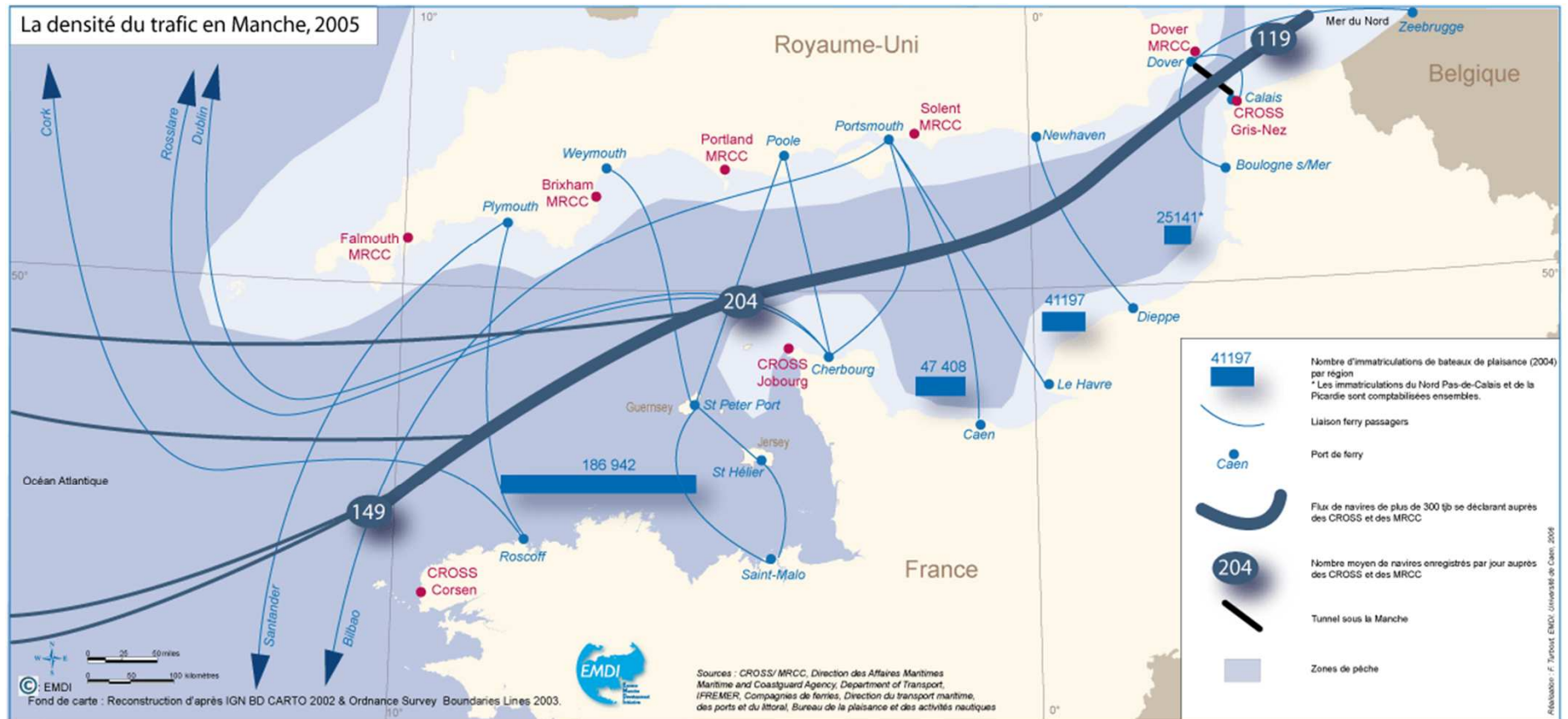
Clapage portuaire Grandcamp-Maisy

- Volume inférieur à 50 000 m³
- Dernière opération en 2008, à renouveler tous les 6 à 7 ans



La rencontre de personnes ressources semble suffisante pour cette activité

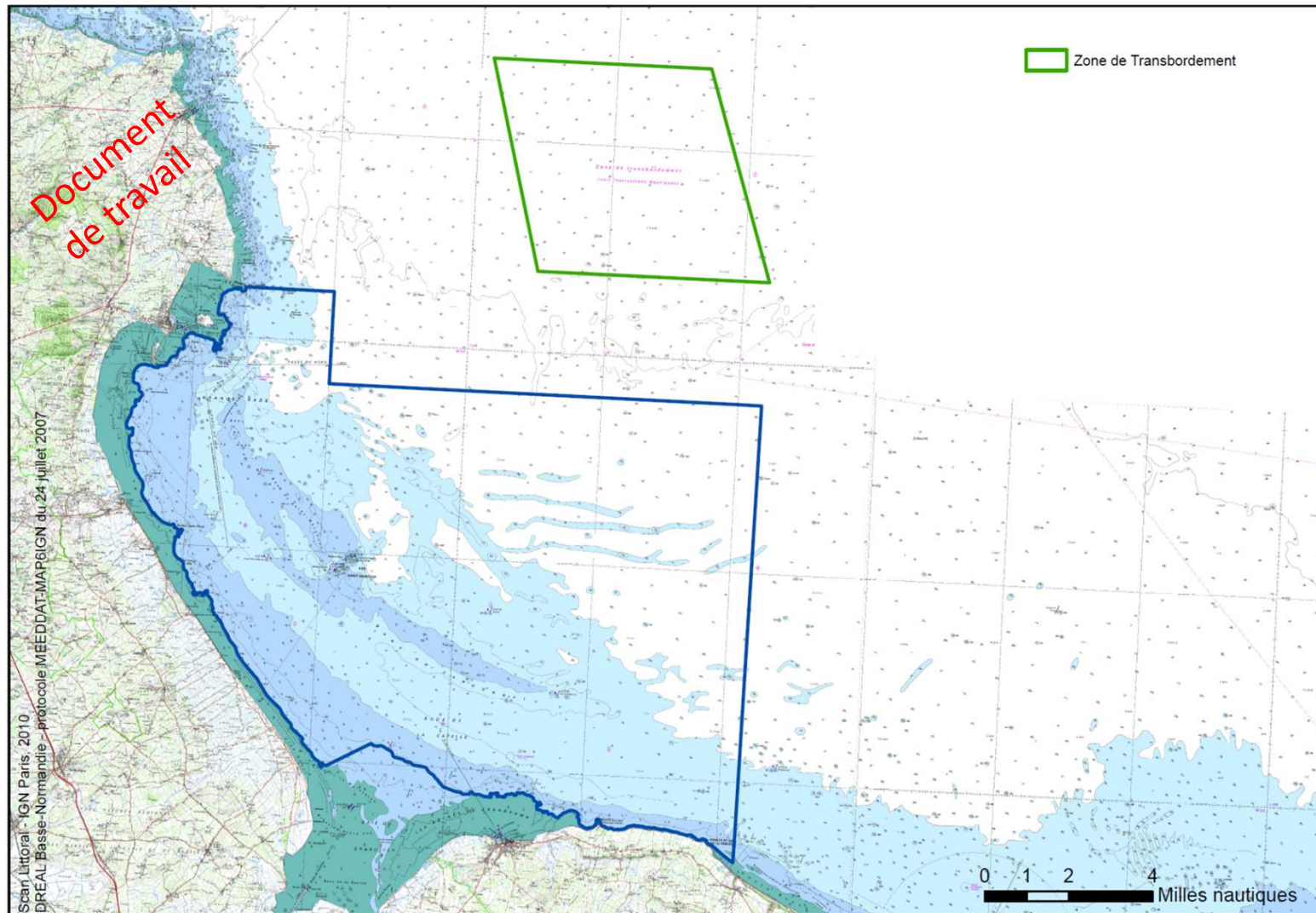
Transport maritime



Echanges prévus ou réalisés

- CROSS Jobourg
- PNA
- DIRM Manche-Mer du Nord

Transport maritime



→ Vérification en cours de l'utilisation de cette zone de transbordement

Activités sur les îles Saint-Marcouf

Restauration du patrimoine historique/culturel

Association « les amis de l'île du Large » :

- 250 adhérents
- 2011 : 3^{ème} chantier
- Période : août – septembre
- Budget estimé à 100 000 euros/an



Suivis scientifiques – île de Terre (MNHN, GONm)



Suivis ornithologiques (GONm)

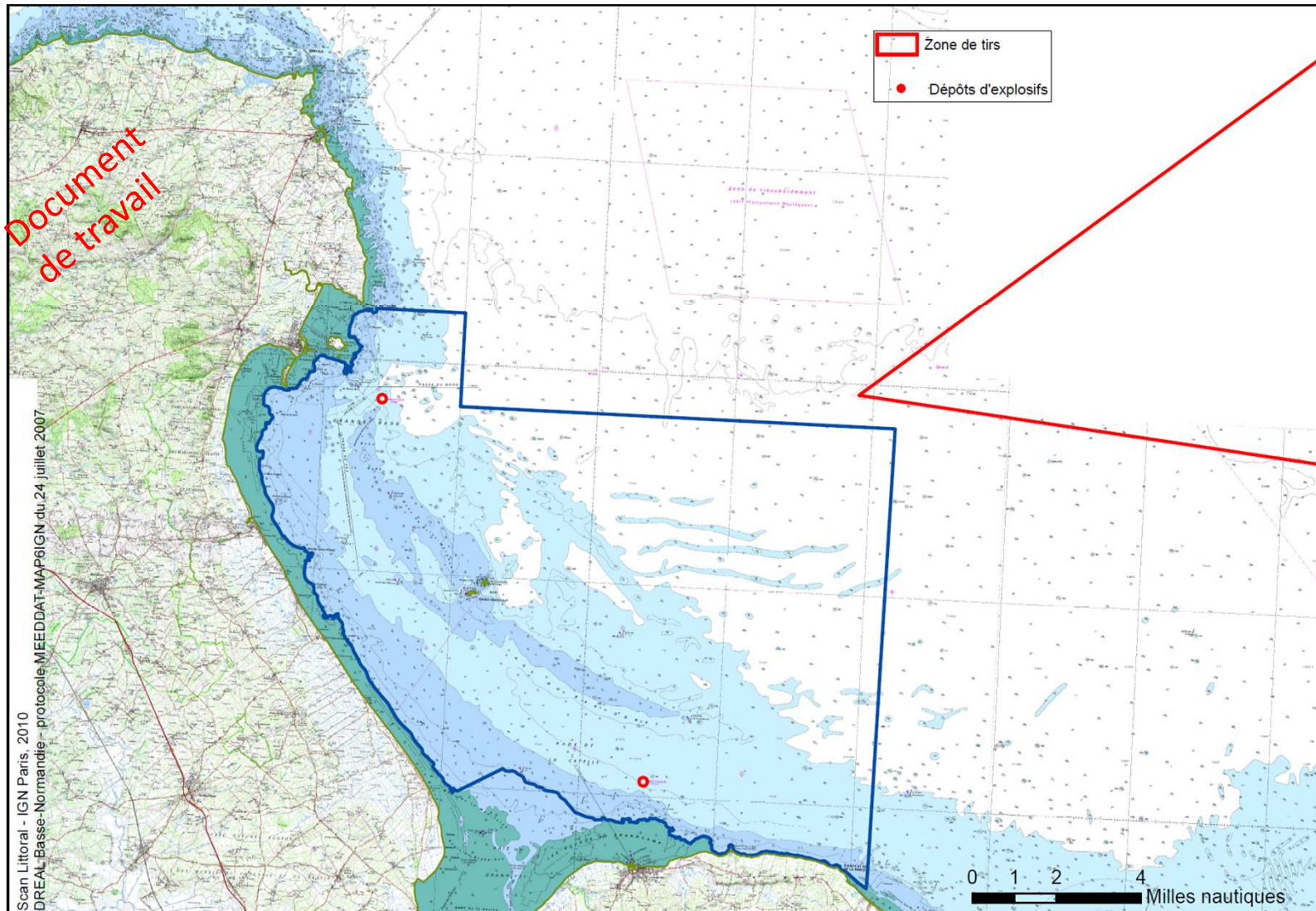
- Recensement, baguages, surveillance de la réserve
- Estimation de 3 débarquements par an entre mars et juillet

Autres inventaires (MNHN) : invertébrés, végétation...



La rencontre de personnes ressource semble suffisante pour cette activité

Activités militaires



→ Vérifications en cours de l'utilisation de ces zones

Conclusion

- Site côtier avec nombreuses activités
- Suivis particuliers envisagés : pêche professionnelle, pêche récréative, plaisance et sports nautiques
- La participation de l'ensemble des acteurs concernés est essentielle pour une bonne réussite du projet
- **Prochaines étapes :**
 - Terminer la caractérisation des activités « ponctuelles »
 - Pêche professionnelle : enquêtes après affinage de l'échantillonnage
 - Lancement des questionnaires pêche récréative et plaisance et sports nautiques

→ Prochains GT au printemps : activités professionnelles et récréatives

Questionnements divers

- Activités non-identifiées ?
- Sources de données non-identifiées ?
- Améliorations méthodologiques ?
- Problématiques particulières à aborder ?
- Suivi de fréquentation à envisager?